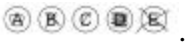


INSTRUÇÃO PARA REALIZAÇÃO DAS PROVAS DO CONCURSO PÚBLICO PARA PROVIMENTO DE EMPREGOS PÚBLICOS DA AGÊNCIA DE FOMENTO DE MATO GROSSO

- I. Este Caderno contém 60 questões. Caso apresente defeito de impressão ou falta de questão, solicite ao fiscal outro Caderno.
- II. Cada questão das Provas possui 05 (cinco) alternativas, de (a) a (e), de múltipla escolha, e o candidato deverá assinalar apenas uma alternativa como resposta.
- III. Verifique se as informações do Cartão de Respostas estão corretas.
- IV. O Cartão de Respostas apresenta uma coluna para cada questão, e o candidato deverá pintar completamente o círculo correspondente à alternativa escolhida ●, ou seja, não preencha assim .
- V. Para preenchimento do Cartão de Respostas utilize caneta esferográfica de tinta azul ou preta não porosa.
- VI. O tempo de duração das provas é de 3 (três) horas, já incluído o tempo destinado ao preenchimento do Cartão de Respostas.
- VII. O candidato só poderá deixar a sala 2 horas após o início das provas.
- VIII. O candidato somente poderá levar este Caderno 15 (quinze) minutos antes do horário determinado para o término das provas.
- IX. Ao término das provas, entregue o Cartão de Respostas e este Caderno ao fiscal.

A partir de 02/02/2009.	Divulgação do gabarito preliminar das provas objetivas, na internet – nos sites www.unemat.br/concursos e www.concursos.sad.mt.gov.br
48 horas após a divulgação.	Recebimento de recursos contra os gabaritos preliminares das provas objetivas no site www.unemat.br/concursos
A partir de 10/02/2009.	Publicação do gabarito final oficial.
A partir de 16/02/2009.	Recebimento de recursos contra desempenho do candidato nos sites www.unemat.br/concursos e www.concursos.sad.mt.gov.br
48 horas após a divulgação.	Prazo para recurso contra desempenho do candidato.
A partir de 27/02/2009.	Divulgação do resultado nos sites, www.unemat.br/concursos , e www.concursos.sad.mt.gov.br

BOA PROVA!

CONHECIMENTOS GERAIS

LÍNGUA PORTUGUESA

Texto I

Para que servem os analistas?

Milhões perderam seu dinheiro seguindo o conselho de economistas, gurus, magos e profetas - ninguém viu o tamanho da crise financeira que abala o mundo.

Tiago Lethbridge

O samba do analista doido de 2008 serviu para mostrar a fragilidade dos modelos de previsão do futuro usados por economistas, analistas, grafistas e o resto da patota. Futurólogos do passado usaram diversos equipamentos para prever o que vinha por aí. Nostradamus dizia ver o futuro numa bacia de água. Os antigos usavam as entranhas de animais mortos para pressentir o que se avizinhava. Não há dúvida de que os modelos econômicos são muito mais complexos que 1 litro e meio de água do poço. O problema é que, por mais sofisticados que sejam, esses modelos não conseguem antever as mudanças que as decisões de bilhões de pessoas podem causar ao ambiente econômico.

Se economistas e analistas erram tanto, por que insistimos em ouvir suas previsões e atribuir a elas um caráter científico? Tomamos decisões baseadas em previsões o tempo inteiro. Aceito aquela oferta de emprego? Devo ter filhos agora? Faço um financiamento? As empresas dependem de cenários para tomar decisões de investimento, contratações ou aquisições. Governos precisam de previsões para formular políticas. E o mercado financeiro usa expectativas para sua formação de preços. O futuro, portanto, vale muito dinheiro. "Previsões econômicas constituem parte vital do dia-a-dia de empresas e famílias", diz Octavio de Barros, economista-chefe do Bradesco. Diante das incertezas que o futuro apresenta, é preciso avaliar os cenários, assumir o risco e decidir. Ou seja, apesar da crise atual, os economistas vão seguir tentando adivinhar o que vai acontecer. Os analistas continuarão recomendando ações. E empresários, jornalistas e consumidores continuarão levando essas previsões a sério - essa é a única previsão que esta reportagem se arrisca a fazer. (PORTAL EXAME, 27/11/2008 - Texto adaptado)

Com base no texto acima, responda as questões de 1 a 3.

QUESTÃO 01

Assinale a alternativa **correta**.

- O título do texto é um questionamento do autor sobre a flexibilidade dos modelos econômicos.
- O autor discute a crise financeira que assola o país.
- Para Lethbridge, é imprescindível para a ação de empresários, gestores públicos e mercado financeiro a visibilidade do cenário político-econômico.
- As previsões de economistas e analistas são responsáveis pela crise financeira que afetou milhares de empresas e pessoas.
- Lethbridge questiona as crenças nas previsões de economistas e analistas e, ao

mesmo tempo, afirma que esses especialistas são dispensáveis aos governos insurgentes.

QUESTÃO 02

Assinale a alternativa **incorreta** em relação ao gênero do texto.

- É um artigo que argumenta em defesa de um ponto de vista.
- O texto aborda como tema acontecimentos de ordem política e econômica.
- O estilo de linguagem do texto é próprio para grupo sociocultural e economicamente distinto.
- A definição do público a que se dirige e a situação comunicativa não são elementos importantes para a constituição do gênero artigo.
- O texto particulariza-se por destacar uma crítica socioeconômica inteligente, com um leve tom de humor.

QUESTÃO 03

Leia os dois enunciados abaixo:

- O futuro, **portanto**, vale muito dinheiro.
 - Ou seja**, apesar da crise atual, os economistas vão seguir tentando adivinhar o que vai acontecer.
- Os conectivos em negrito nos enunciados I e II expressam, respectivamente, idéias de:

- conclusão e explicação.
- explicação e oposição.
- finalidade e explicação.
- causalidade e adição.
- conclusão e alternância.

Texto II

Erro de português

Quando o português chegou
Debaixo duma bruta chuva
Vestiu o índio
Que pena!
Fosse uma manhã de sol
O índio tinha despido o português.
(Oswald de Andrade)

Leia o texto II e responda as questões 4 e 5.

QUESTÃO 04

Assinale a alternativa **correta**.

- O poema retrata o índio como o nativo acostumado à chegada dos colonizadores europeus.
- O poeta mostra que o tempo meteorológico não interfere nas relações culturais entre povos diferentes.
- O poeta retoma a história do Brasil para destacar a celebração entre o colonizado e o colonizador.
- O título brinca com a imagem do estereótipo que o brasileiro faz do português.
- O poema projeta a imagem do colonizador sensível aos costumes dos habitantes da nova terra.

QUESTÃO 05

Assinale a alternativa **correta**.

- O par "chuva" / "sol", de acordo com o sentido, no texto, apresenta uma relação de antonímia.
- A forma lingüística "bruta" foi empregada no sentido conotativo.
- A expressão "Que pena!" produz sentimentos de impotência.

- d. O verbo da oração “O índio tinha despido o português” corresponde à voz passiva.
- e. As formas verbais “Vestiu” e “despido” conotam, respectivamente, as culturas do colonizado e do colonizador.

Texto III

Não deixe a ilegalidade fazer mais vítimas.

Agora é lei: registre gratuitamente até 31 de dezembro ou entregue a sua arma.

Depois desse prazo, ter uma arma de fogo sem registro é crime e a pena é de um a três anos de prisão.

Indenização para entrega de armas: entre R\$ 100,00 e R\$ 300,00.

WWW.DPF.GOV.BR

É O GOVERNO FEDERAL TRABALHANDO PARA A SUA SEGURANÇA.

RESPEITAR A LEI É A SUA MELHOR ARMA.

(Veja de 26/11/2008)

A partir do texto acima, responda as questões 6 e 7.

QUESTÃO 06

Assinale a alternativa **correta**.

- a. O principal objetivo da propaganda do Governo Federal é erradicar a violência através da legalização de armas de fogo.
- b. O texto é dirigido ao brasileiro que possui armas de fogo introduzidas clandestinamente no Brasil.
- c. O segmento “Agora é lei” significa que antes a posse de armas de fogo sem registro não era crime.
- d. As formas verbais “Não deixe”, “registre” e “entregue” são empregadas no modo subjuntivo para persuadir o público-alvo.
- e. As palavras grifadas em “Respeitar a lei é a sua melhor **arma**” e em “Ter uma **arma** de fogo sem registro é crime” têm o mesmo valor semântico.

QUESTÃO 07

Assinale a alternativa **incorreta**.

- a. Há uma incompletude na propaganda quanto à categorização das armas de fogo para as quais os valores indenizatórios foram definidos.
- b. O texto publicitário apresenta três opções para a legalização da arma: gratuidade do registro, indenização para entrega da arma e segurança do Governo.
- c. Em “A **pena** é de um a três anos de prisão” e em “Que **pena!**”, as palavras grifadas, quanto à significação, são classificadas como homônimas.
- d. A formação das palavras “ilegalidade” e “gratuitamente” se dá pelo processo de derivação.
- e. Em “É o Governo Federal trabalhando para a sua segurança”, a forma nominal do gerúndio “trabalhando” foi empregada para enunciar a idéia da ação verbal em pleno desenvolvimento.

QUESTÃO 08

Assinale a alternativa em que o texto apresenta elementos que o enquadram na tipologia de dissertação.

- a. “Queixei-me de baratas. Uma senhora ouviu-me a queixa. Deu-me a receita de como matá-las. Que misturasse em partes iguais açúcar, farinha e gesso. A farinha e o açúcar as atrairiam, o gesso

esturricaria o de-dentro delas. Assim fiz. Morreram.”

- b. “Muitos anos mais tarde, Ana Terra costumava sentar-se na frente de sua casa para pensar no passado. E no seu pensamento como que ouvia o vento de outros tempos ouvia e sentia o tempo passar, escutava vozes, via caras e lembrava-se de coisas...”
- c. “Insistamos sobre esta verdade: a guerra dos Canudos foi um refluxo em nossa história. Tivemos inopinadamente, ressurreta e em armas em nossa frente, uma sociedade velha, uma sociedade morta, galvanizada por um doido.”
- d. “Meus cabelos eram muito bonitos, dum negro quente, acastanhado nos reflexos. Caíam pelos meus ombros em cachos gordos, com ritmos pesados de molas de espiral.”
- e. “Todas as noites, depois do jantar, a molecada do bairro se amontoava no portão da minha casa: era a hora negra das histórias dos lobisomens, bruxas, almas-penadas, tinha uma procissão de caveiras que passava à meia-noite, cantando, ô Deus! como eu tremia...”

INFORMÁTICA

QUESTÃO 09

O uso adequado do computador facilita e otimiza tarefas administrativas, de forma que é praticamente impossível uma empresa crescer sem o uso dessa tecnologia.

Nesse sentido, analise as afirmações.

- I. Para que os computadores de uma organização acessem a Internet, a partir de uma única conexão, é necessário que eles estejam conectados a uma rede.
- II. Um *Firewall* em uma rede é utilizado para controlar o tráfego de dados entre a rede local e a Internet.
- III. Em uma rede local é possível a implementação de uma Intranet, desde que esta rede esteja conectada à Internet.

Assinale a alternativa **correta**.

- a. Apenas I é verdadeira.
- b. Apenas II é verdadeira.
- c. Apenas III é verdadeira.
- d. Apenas I e II são verdadeiras.
- e. Apenas II e III são verdadeiras.

QUESTÃO 10

Com a utilização da Internet aumentou também o risco de contaminação do computador por vírus.

Nesse sentido, analise as afirmações.

- I. Um vírus é um software malicioso que pode danificar o hardware.
- II. Existem muitos tipos de pragas virtuais, alguns podem contaminar o computador apenas pelo fato de estar ligado e conectado à Internet.
- III. Alguns tipos de vírus são propagados por e-mail, de forma automática, ou seja, sem a interferência e o conhecimento do proprietário do e-mail.
- IV. *Spyware*, *Worms* e *Hoax* são alguns dos códigos maliciosos propagados pela Internet.

Assinale a alternativa **correta**.

- a. Apenas II e III são verdadeiras.
- b. Apenas I, II e IV são verdadeiras.
- c. Apenas II, III e IV são verdadeiras.
- d. Apenas I e IV são verdadeiras.
- e. Apenas I e III são verdadeiras.

QUESTÃO 11

O funcionamento de uma rede local e da Internet baseia-se em protocolos, que são regras de padronização e funcionamento de software e hardware.

Diante do exposto, analise as afirmações.

- I. Os protocolos SMTP e POP3 permitem o envio e o recebimento de e-mails.
- II. O protocolo FTP permite a transferência de arquivos na Internet.
- III. O protocolo HTTP permite a transferência de dados pela Internet, mas depende dos protocolos TCP e IP.
- IV. O protocolo WWW é responsável pela transferência das páginas da Internet.

Assinale a alternativa **correta**.

- a. Apenas I, II e IV são verdadeiras.
- b. Apenas I, II e III são verdadeiras.
- c. Apenas I, III e IV são verdadeiras.
- d. Apenas II e III são verdadeiras.
- e. Apenas II, III e IV são verdadeiras.

QUESTÃO 12

O uso do computador em uma instituição envolve o uso de diversos recursos entre softwares administrativos, ferramentas de segurança e outros aplicativos.

Com base nessa informação, analise as afirmações.

- I. Um aplicativo de Backup é um software que faz cópias de segurança de arquivos importantes, que podem ser restaurados sempre que for necessário.
- II. Existem diversos aplicativos para compactar e descompactar arquivos. Um arquivo compactado por um aplicativo só pode ser descompactado pelo mesmo aplicativo, ou corre o risco de ser corrompido no momento da descompactação.
- III. É comum a distribuição de arquivos pela Internet, no formato PDF. Esses arquivos só podem ser gerados a partir de um editor de texto que permita a gravação no formato PDF.
- IV. Na mesma rede podem ter computadores com sistema operacional Windows e outros com Linux. Um dos problemas é que os arquivos criados com um editor de texto no Windows não podem ser lidos por um editor de texto do Linux e vice-versa.

Assinale a alternativa **correta**.

- a. Apenas I, II e III são falsas.
- b. Apenas I, II e IV são falsas.
- c. Apenas II, III e IV são falsas.
- d. Apenas I e III são falsas.
- e. Apenas II e IV são falsas.

QUESTÃO 13

O uso de uma rede de computadores permite o compartilhamento de arquivos, programas e equipamentos.

Diante do exposto, analise as afirmações.

- I. Uma impressora pode ser utilizada por todos os computadores da rede, mas é preciso que esteja instalada diretamente em algum computador e compartilhada com os demais.
- II. Um arquivo em uma estação pode ser compartilhado com um usuário específico na rede, de forma que apenas este usuário tenha acesso ao arquivo.
- III. Um computador, com sistema operacional Linux, pode ser um servidor de arquivos para estações

que utilizam Windows, bastando para isso instalar nesse computador, o servidor Apache.

- IV. Em uma rede cliente-servidor, é possível que um usuário, ao logar na rede, não tenha permissão para gravar nem alterar nenhum arquivo no disco local, podendo utilizar apenas um espaço exclusivo no servidor de arquivos.

Assinale a alternativa **correta**.

- a. Apenas I e II são verdadeiras.
- b. Apenas III e IV são verdadeiras.
- c. Apenas II e III são verdadeiras.
- d. Apenas I e III são verdadeiras.
- e. Apenas II e IV são verdadeiras.

HISTÓRIA

QUESTÃO 14

Leia o texto abaixo:

A colonização na década de 1970 teve um peso determinante para essas regiões. Expressando a realidade da 'nova ocupação', Rondônia e Mato Grosso viram nascer cidades e municípios, cuja expansão e organização foram fundamentais à conformação de um espaço social, em que os investimentos capitalistas, a constituição de um mercado de mão-de-obra e a extensão de um poder político tiveram um lugar privilegiado (GUIMARÃES NETO, Regina Beatriz. *A lenda do ouro verde: política de colonização no Brasil contemporâneo*. Cuiabá: Unicen, 2002. p. 144).

Sobre o tema, assinale a alternativa **correta**.

- a. As novas cidades a que o texto se refere são Alta Floresta, Sinop e Vila Bela da Santíssima Trindade.
- b. O atual estado de Rondônia, referido no texto, foi desmembrado de Mato Grosso em 13/09/1943 pelo Decreto-lei 5.812.
- c. O espaço social e geográfico mato-grossense, na década de 1970, era ocupado por diversos povos indígenas, dentre eles os Bororo e os Paiaguá.
- d. A 'nova ocupação' a que o texto se refere foi um exemplo de colonização racional dos recursos naturais quando esta optou pela pequena propriedade da terra e pela diversificação da lavoura.
- e. Os antigos caboclos que moravam nessa região, sobretudo no norte de Mato Grosso, e que viviam da agricultura de subsistência e do extrativismo, foram os mais beneficiados com essa 'nova ocupação'.

QUESTÃO 15

A crise econômica mundial deflagrada no segundo semestre de 2008 deixou em alerta os agricultores e pecuaristas de Mato Grosso.

Nesse sentido, é **correto** afirmar.

- a. A totalidade dos produtos do campo mato-grossense é vendida no mercado interno e, portanto, não tem qualquer relação com a crise internacional.
- b. A agricultura e a pecuária mato-grossenses são subsidiadas pelo governo federal e por isso estão imunes a qualquer diminuição do consumo dos países estrangeiros.
- c. A agricultura mato-grossense tem por base a diversificação da produção em pequenas e médias propriedades, o que a torna adaptável às mudanças externas.

- d. O maior mercado dos produtos do campo mato-grossense é a União Européia que, até este momento, está imune à crise econômica norte-americana.
- e. Uma parte significativa da produção agropecuária de Mato Grosso é exportada para os mercados europeu e asiático que foram, em diferentes níveis, afetados pela atual crise econômica.

QUESTÃO 16

A escravidão negra em Mato Grosso teve início concomitantemente com a mineração no século XVIII e continuou a existir em outras atividades econômicas mesmo depois da decadência das minas. Na segunda metade do século XIX, a cidade de Cuiabá concentrava uma quantidade expressiva de escravos.

Sobre o tema, assinale a alternativa **incorreta**.

- a. Os escravos que viviam na cidade, longe de feitores e capatazes, eram vigiados pela polícia que era responsável pela conservação da ordem e dos interesses dos seus proprietários.
- b. Muitos escravos que trabalhavam no campo, algumas vezes, cultivavam um pequeno roçado, cujo excedente era vendido, obtendo-se assim um pequeno pecúlio.
- c. O aluguel de escravos foi uma prática muito comum em Mato Grosso e era realizado tanto por particulares como por órgãos provinciais.
- d. O escravo de ganho era uma prática predominantemente urbana e dentre as principais atividades que realizava, destacam-se a venda de doces e quitutes e o abastecimento das casas de água potável.
- e. Os escravos podiam ter 'casas de negócio', uma atividade à parte, que não era condicionada à autorização do seu senhor.

QUESTÃO 17

Para muitos historiadores, as práticas políticas durante a Primeira República em Mato Grosso (1889-1930) tiveram algumas características que as aproximavam das de outras unidades da federação e de outras que as singularizavam.

Com relação ao tema, assinale a alternativa **correta**.

- a. O confronto armado entre grupos políticos rivais foi uma exceção em Mato Grosso, durante esse período.
- b. A violência política em Mato Grosso, nesse período, pode ser explicada pela existência de uma sociedade urbana e industrial.
- c. A propriedade de grandes extensões de terra e o controle de um considerável contingente de trabalhadores constituem um dos pilares do mandonismo dos chefes políticos do período no Estado.
- d. A violência política do período foi, em grande medida, amenizada devido à organização dos trabalhadores rurais que exigiam maior transparência nas ações políticas.
- e. Mesmo devido à predisposição para o conflito armado, os partidos políticos rivais no Estado possuíam um programa amplo de reformas das bases econômicas e sociais que incluía a participação efetiva das mulheres.

GEOGRAFIA

QUESTÃO 18

Dividir o espaço em unidades homogêneas é uma técnica muito utilizada no planejamento territorial. No caso de Mato Grosso tem-se a divisão em microrregiões e a divisão em mesorregiões homogêneas. Esta última divide o espaço mato-grossense em 5 (cinco) mesorregiões, conforme elencadas na coluna A. Na coluna B são apresentadas algumas características das referidas mesorregiões mato-grossenses.

Correlacione as colunas A e B

Coluna A

- I. Sudeste mato-grossense
II. Nordeste mato-grossense
III. Centro-Sul mato-grossense
IV. Norte mato-grossense
V. Sudoeste mato-grossense

Coluna B

- () Esta região passou por um processo acelerado de crescimento nas décadas de 1970 e 1980, impulsionada por projetos de colonização coordenados pelo INCRA e colonizadoras particulares.
- () Boa parte dos municípios desta região foram criados após a década de 1970 e muitos deles tiveram origem ligada à exploração do ouro. Atualmente, as atividades econômicas mais significativas são a agricultura diversificada, a pecuária leiteira e o extrativismo.
- () Esta região está localizada, em grande parte, no vale do Guaporé. De ocupação bastante antiga, a região é reconhecida por suas belezas naturais e por abrigar a primeira capital de Mato Grosso – Vila Bela da Santíssima Trindade.
- () Situada em áreas da depressão Cuiabana e do Pantanal mato-grossense, esta região agrega uma diversidade de atividades econômicas, que vão desde a indústria e comércio significativo até o garimpo, agricultura diversificada, pecuária extensiva, turismo, pesca comercial, entre outras.
- () Região predominantemente de cerrado, assim como as outras regiões do Estado, experimentou um forte processo de ocupação nas décadas de 1960 e 1970. Tem como pólo econômico regional o município de Rondonópolis, que abriga um comércio e um distrito industrial considerável.

Assinale a alternativa que apresenta a seqüência **correta**.

- a. IV II V III I
b. I III V II IV
c. IV V II I III
d. IV I V II III
e. II IV III V I

QUESTÃO 19

Existem diversas formas de classificação da vegetação brasileira, que são utilizadas por diferentes instituições como o IBGE e outros órgãos de planejamento governamental. Esta questão, especificamente, trata da classificação das paisagens florísticas brasileiras como

domínios morfoclimáticos feita pelo geógrafo Aziz N. Ab'Saber.

Com relação aos domínios morfoclimáticos mato-grossenses, é **correto** afirmar.

- a. No estado de Mato Grosso tem-se paisagens florísticas pertencentes a três domínios morfoclimáticos: domínio das florestas tropicais, do Pantanal e dos mares de morros.
- b. Mato Grosso, de acordo com a classificação de Aziz N. Ab'Saber, apresenta três domínios morfoclimáticos: domínio amazônico, domínio do cerrado e domínio das faixas de transição (Pantanal e o Complexo do Xingu e Cachimbo).
- c. O domínio do cerrado ocupa a maior parte da superfície do estado de Mato Grosso, o que corresponde a mais de 50% de todo o território.
- d. No domínio morfoclimático de faixa de transição, estão inseridas importantes paisagens florísticas mato-grossenses, como as florestas de araucária e os capões de vegetação de xerófilas.
- e. O domínio morfoclimático amazônico é o menos expressivo no estado de Mato Grosso, limitando-se a pequenas faixas de terra, localizadas na borda Oeste do estado.

QUESTÃO 20

A modernização do campo brasileiro passou a requerer todo um aparato tecnológico, que tenha por base uma logística empresarial que requer altos investimentos públicos e privados em infra-estrutura. Ações de implementação dos chamados "eixos e integração nacional e desenvolvimento" fazem parte dessa logística que busca assegurar a competitividade e a interligação dos enclaves regionais e produção agrícola voltados à exportação (MORENO e HIGA, 2005).

Dentre as modalidades de transportes planejadas em escala nacional, alguns trechos modais rodo-hidroviário e ferroviário estão em operação ou sendo viabilizados no território de Mato Grosso, **exceto**.

- a. O corredor de exportação Noroeste-Eixo Pacífico. Modal rodoviário que sai de Cáceres-MT, passa pela Bolívia até atingir os portos de Arica no Chile e Callao no Peru.
- b. O corredor Centro-Sudeste. Modal ferroviário interligando Mato Grosso a São Paulo, com acesso ao Porto de Santos.
- c. Corredor Centro-Norte. Hidrovia rio das Mortes-Araguaia-Tocantins, que tem por objetivo interligar Mato Grosso à ferrovia Carajás e ao porto Itaqui, no Maranhão.
- d. O corredor Centro-Nordeste. Modal hidroviário que tem por finalidade interligar o médio e alto Araguaia aos portos do Nordeste, através do rio São Francisco.
- e. O Eixo Sul II, também conhecida como Hidrovia Paraguai-Paraná, tendo como ponto de partida o porto de Cáceres até atracar em Nueva Palmira, no Uruguai.

CONHECIMENTOS ESPECÍFICOS CIÊNCIA DA COMPUTAÇÃO

QUESTÃO 21

A segurança da informação preserva três princípios básicos: confiabilidade, integridade e disponibilidade. Sobre essa informação, analise as afirmações.

- I. Deve ser mantida nas mesmas condições em que foi disponibilizada pelo proprietário, protegida contra alterações indevidas acidentais ou intencionais.
- II. A informação gerada ou adquirida por um indivíduo ou instituição deve estar disponível aos usuários sempre que dela precisarem.
- III. Deve ser guardada de forma organizada, portanto, não pode ser dividida ou agrupada.
- IV. A informação e o meio em que ela é armazenada são considerados ativos para quem detém sua propriedade.

Assinale a alternativa **correta**.

- a. Apenas I, II e III são verdadeiras.
- b. Apenas II e IV são verdadeiras.
- c. Apenas I, II e IV são verdadeiras.
- d. Apenas I e IV são verdadeiras.
- e. Apenas II, III e IV são verdadeiras.

QUESTÃO 22

Toda instituição deve definir, com critérios, as formas como serão manuseadas, armazenadas e protegidas as informações. Este conjunto de procedimentos recebe o nome de Política de Segurança da Informação.

Analise as afirmações sobre Política de Segurança.

- I. É um conjunto de decisões administrativas que não interferem na segurança e na integridade dos dados.
- II. Deve tratar apenas da segurança lógica dos dados; a segurança física deve ficar por conta da política de segurança patrimonial.
- III. É atribuição da Gerência de TI, independente do aval e do conhecimento da direção da empresa.
- IV. Estabelece padrões, critérios e responsabilidades para o manuseio, armazenamento, transporte e descarte das informações dentro do nível de segurança que é conveniente para cada empresa.

Assinale a alternativa **correta**.

- a. Apenas I é verdadeira.
- b. Apenas III é verdadeira.
- c. Apenas I e II são verdadeiras.
- d. Apenas IV é verdadeira.
- e. Apenas III e IV são verdadeiras.

QUESTÃO 23

A segurança física abrange todo o ambiente onde os sistemas de informação estão instalados. A norma NBR ISO/IEC 17.799 de 2001 define regras para a segurança física.

Sobre a segurança física, assinale a alternativa **correta**.

- a. Segurança externa consiste na proteção dos dados quando estão fora do ambiente da empresa como, por exemplo, um CD contendo arquivos da empresa que está sendo transportado para outro local.
- b. Segurança dos equipamentos consiste em manter os computadores funcionando, evitando

que a rede pare por falta de manutenção de algum equipamento.

- c. Uma medida de segurança importante para servidores é a utilização de trava para dispositivos de disquete e CD, evitando que alguém inicialize o computador a partir de uma mídia portátil, obtendo, assim, acesso aos arquivos do computador.
- d. O uso de estabilizadores de voltagem também é importante para garantir o fornecimento de energia aos equipamentos, mesmo nos casos em que o fornecimento de energia é interrompido.
- e. A redundância de equipamentos ajuda a manter os equipamentos em funcionamento, mas é um recurso utilizado apenas na fonte de alimentação, ventilação e interface de rede.

QUESTÃO 24

A Internet é um espaço muito utilizado para entretenimento, relacionamentos pessoais, lazer, mas também para transações comerciais, bancárias e tantas outras finalidades. O alto volume de dados que trafega na rede exige alguns recursos de segurança, que garantam a integridade dos dados e a identidade de documentos e pessoas, como a assinatura digital.

Nesse sentido, sobre a assinatura digital é **correto** afirmar.

- a. É uma assinatura digitalizada que pode ser transmitida junto com algum documento, de modo que o receptor tenha como confirmar a veracidade do documento.
- b. É uma técnica que consiste em encriptar dados com uma chave privada, para que outra pessoa possa lê-los apenas se tiver a chave pública correspondente ou vice-versa.
- c. É uma técnica que consiste em criptografar dados com uma chave assimétrica para que ninguém possa acessá-los, a menos que tenha a mesma chave utilizada na criptografia.
- d. É fornecida por uma empresa denominada Empresa Certificadora, a partir de informações do solicitante.
- e. Só pode ser utilizada por pessoas físicas e para fins não comerciais, mas já se pensa em criar uma assinatura digital para finalidades gerais.

QUESTÃO 25

Outra forma de garantir a confiabilidade das informações que trafegam pela Internet é o Certificado Digital, que permite ao destinatário confirmar a autenticidade de documentos e informações recebidas.

Sobre o Certificado Digital, é **correto** afirmar.

- a. É também conhecido como Certificado de Chave Única e pode ser criado através de softwares específicos disponíveis na Internet.
- b. Só pode ser emitido pelo próprio usuário, devido ao risco de falsificação e duplicidade.
- c. Existe apenas um tipo de certificado em utilização, o Pretty Good Privacy (PGP), que é patenteado.
- d. Também conhecido como Certificado de Chave Privada, é emitido por uma Autoridade Certificadora a um usuário detentor da chave privada.

- e. É um conjunto de dados imune à falsificação que atesta a associação de uma chave pública a um usuário final.

QUESTÃO 26

Uma rede de computadores baseada nos protocolos TCP/IP tem uma arquitetura definida em 5 camadas.

Assinale a alternativa que apresenta as camadas de rede do modelo TCP/IP na ordem em que aparecem: do nível mais inferior ao nível mais superior.

- a. Física, enlace, transporte, rede, apresentação e aplicação.
- b. Aplicação, transporte, rede, física e enlace.
- c. Física, sessão, rede, transporte e aplicação.
- d. Aplicação, rede, transporte, física e enlace.
- e. Física, rede, transporte e aplicação.

QUESTÃO 27

As redes de computadores tornaram-se tão populares que passaram a fazer parte do cotidiano, no trabalho, na escola e até em casa.

Sobre conectividade e comunicação, é **incorreto** afirmar.

- a. Hub é um equipamento que interliga dois ou mais equipamentos de rede, permitindo a comunicação entre vários ao mesmo tempo, sempre de dois em dois.
- b. Os dados trafegam na rede em forma de pacotes fragmentados que, depois de chegarem ao destino, são juntados novamente.
- c. Um *switch* é um equipamento de rede que interliga vários computadores, deixando passar para cada um apenas os dados que lhe são endereçados.
- d. Uma rede local pode utilizar cabos de pares trançados para conectar computadores e equipamentos, mas cada ligação não pode ter distância superior a 100 metros.
- e. É possível interligar, em uma mesma rede, computadores com arquitetura e sistemas operacionais diferentes.

QUESTÃO 28

O funcionamento da rede depende de vários protocolos, que são regras de comunicação, permite a comunicação entre plataformas diferentes.

Sobre os protocolos, assinale a alternativa **correta**.

- a. O protocolo IP é responsável por interligar diferentes redes e funciona na camada de transporte do modelo TCP/IP.
- b. O protocolo TCP, orientado à conexão, é também responsável pela comunicação confiável (provê a conexão e garante a entrega) e atua na camada de rede do modelo TCP/IP.
- c. O protocolo FTP é responsável pela transmissão das páginas de hipertexto na Internet e pela transmissão de arquivos.
- d. O protocolo UDP é uma versão simplificada do protocolo TCP, que não provê conexão, não garante entrega e nem ordenação.
- e. O protocolo CSMA/CD, que atua na camada de rede, escuta o tráfego e detecta colisões de pacotes na rede, funcionando como um auxiliar do protocolo TCP.

QUESTÃO 29

O acesso de um computador à Internet o expõe a uma série de ameaças, colocando em risco seus dados e de outros computadores a ele interligados.

Sobre os vírus e tantas outras ameaças, é **correto** afirmar.

- Um *worm* é muito parecido com os vírus, porém, o objetivo de um *worm* é infectar uma estação, enquanto o vírus infecta um arquivo.
- Os vírus são programas de computador que infectam outros arquivos, exclusivamente na plataforma Windows.
- Spoofing* é uma forma de engenharia social utilizada para enviar um vírus que infecta o computador, assim que um e-mail for aberto pelo destinatário.
- Keylogger* é um tipo de vírus que assume o controle do teclado do computador, impossibilitando a sua utilização pelo usuário.
- Adware* e *Spyware* são códigos maliciosos instalados no computador, quando um site infectado é acessado. Eles não são detectados pelos programas antivírus e possibilitam o controle do computador por um usuário externo.

QUESTÃO 30

Sobre as inúmeras ameaças aos computadores conectados à Internet, é **correto** afirmar.

- Hoax* é um tipo de vírus propagado por e-mail. Se em uma rede local um computador estiver contaminado, este contaminará todos os computadores conectados nessa rede.
- DDoS é um tipo de ataque a um serviço com a finalidade de torná-lo indisponível. Para realizar este ataque são necessários vários computadores agindo simultaneamente.
- Rootkit* é um conjunto de programas instalados em uma máquina, com a finalidade de detectar possíveis invasões na rede.
- Phishing* é um tipo de vírus que infecta uma rede e captura senhas dos usuários, enviando-as a um endereço determinado pelo invasor.
- Sniffer* é um programa utilizado para coletar informações em uma rede, como nomes de usuários e senhas. Ele pode ser instalado por um invasor e vasculha todas as estações da rede em busca de informações.

QUESTÃO 31

Sobre banco de dados, analise as seguintes afirmações.

- No modelo hierárquico, os dados são estruturados em hierarquias ou árvores. Neste modelo há desperdício de espaço de armazenamento em disco.
- O modelo relacional tem como base a teoria dos conjuntos. Neste modelo não há caminhos pré-definidos para se ter acesso aos dados.
- O modelo orientado a objetos foi criado para atender às necessidades das linguagens de programação orientadas a objetos.

Assinale a alternativa **correta**.

- Apenas I e III são verdadeiras.
- Apenas II e III são verdadeiras.
- Apenas I e II são verdadeiras.
- Todas as afirmações são verdadeiras.
- Nenhuma das afirmações é verdadeira.

QUESTÃO 32

O uso de um Sistema de Gerenciamento de Banco de Dados-SGBD pode trazer inúmeras vantagens à abordagem de sistemas de arquivos.

Analise as afirmações sobre o SGBD.

- Um SGBD permite o compartilhamento de uma base de dados com múltiplos usuários, com a possibilidade de restrições de acesso a determinados usuários.
- As aplicações de base de dados poderão ter restrições de integridade de dados. Algumas restrições podem ser especificadas ao SGBD e automaticamente executadas.
- Alguns SGBDs permitem mudanças na estrutura da base de dados sem afetar a maioria dos programas de aplicações existentes.
- Em alguns casos não há necessidade de utilização de um SGBD como, por exemplo, quando não há necessidade de acesso multiusuário.

Assinale a alternativa **correta**.

- Todas as afirmações são verdadeiras.
- Apenas I, II e III são verdadeiras.
- Apenas II, III e IV são verdadeiras.
- Apenas I e III são verdadeiras.
- Apenas II e IV são verdadeiras.

QUESTÃO 33

Em um ambiente de multiprogramação, quando há dois ou mais processos esperando para usar a CPU, o escalonador decide, baseado em um algoritmo de escalonamento, qual processo será o próximo a utilizar a CPU.

Considerando os vários algoritmos de escalonamento, é **correto** afirmar.

- Policy-Driven é o algoritmo designado para aplicações não interativas, em que o tempo médio de execução é conhecido *a priori*.
- Múltiplas Filas é o algoritmo em que todos os processos de uma fila são executados por um intervalo de tempo. No final desse tempo, se ainda estiver executando um processo dessa fila, ela será suspensa e a CPU será alocada para os processos de outra fila.
- Tarefas Pequenas Primeiro é o algoritmo que define classes com prioridades, permitindo que processos que estão na classe de menor prioridade sejam executados por um tempo t , na classe seguinte por dois tempos t , na próxima por quatro tempos t , e assim por diante.
- Round Robin é algoritmo em que cada processo é executado por um intervalo de tempo. No final desse tempo, se o processo ainda estiver sendo executado, será suspenso e a CPU será alocada para outro processo. Se o processo terminar, ou for bloqueado antes do final do tempo, a CPU também será passada para o próximo processo.
- Com Prioridades é o algoritmo em que uma prioridade é associada a cada fila de processos. Os processos das filas com prioridade superior são executados primeiro.

QUESTÃO 34

Um Sistema de Gerenciamento de Redes permite monitorar e controlar uma rede inteira a partir de um ponto central. O protocolo de gerenciamento SNMP é

um protocolo *send/receiv* com apenas quatro operações, mas com capacidade de gerenciar redes com diferentes tecnologias, protocolos e sistemas operacionais.

Analise as afirmações.

- I. Uma tarefa do SNMP é reconfigurar dispositivos de rede.
- II. Outra tarefa do SNMP é fazer *pooling* nos dispositivos de rede e coletar dados estatísticos para análise em tempo real.
- III. A utilização do SNMP requer que todos os agentes e a estação de gerenciamento suportem a pilha de protocolos TCP/IP.

Assinale a alternativa **correta**.

- a. Apenas I e II são verdadeiras.
- b. Apenas II e III são verdadeiras.
- c. Apenas I e III são verdadeiras.
- d. Apenas II é verdadeira.
- e. Todas as afirmações são verdadeiras.

QUESTÃO 35

O serviço de Diretório pode ser usado para a definição de grupos de objetos, para autenticação de usuários e para funções de gerenciamento de redes, tais como registro da localização de aplicações. A recomendação X.500 especifica parcialmente regras para a estrutura dos nomes e valores que estes nomes ou partes deles podem assumir.

Em relação às características dos nomes, no contexto X.500, é **incorreto** afirmar.

- a. Os nomes têm uma ou mais partes denominadas atributos.
- b. O atributo descreve algum aspecto do objeto sendo nomeado.
- c. Cada objeto pode ter mais de um nome distinto.
- d. As partes de um nome têm um relacionamento hierárquico.
- e. A autoridade para atribuir nomes pode ser delegada em qualquer nível de hierarquia.

QUESTÃO 36

O gerenciamento eficiente de redes conta com o auxílio de pessoal qualificado e de ferramentas que automatizam algumas tarefas. Essas ferramentas podem ser divididas em categorias.

Analise as afirmações.

- I. Ferramentas de nível físico detectam problemas em cabos e conexões de hardware.
- II. Analisadores de redes se conectam à rede monitorando o tráfego.
- III. Monitores de redes auxiliam no rastreamento e correção de problemas encontrados na rede.
- IV. Sistemas de gerenciamento de rede permitem o monitoramento e controle de uma rede toda a partir de um ponto central.

Assinale a alternativa **correta**.

- a. Apenas I e IV são verdadeiras.
- b. Apenas II e IV são verdadeiras.
- c. Apenas II e III são verdadeiras.
- d. Apenas I, III e IV são verdadeiras.
- e. Apenas I, II e III são verdadeiras.

QUESTÃO 37

O banco de dados abaixo representa as respectivas tabelas: Sócio, Dependente e Bairro.

SOCIO		
CODIGO	NOME	BAIRRO
1	MARIA DA SILVA	1
2	ANTONIO FERREIRA	1
3	JOSÉ SOARES	3
4	ROBERVAL SILVA	2

DEPENDENTE		
CODIGO	NOME	SOCIO
1	ANTONIO DA SILVA	1
2	ADRIANA DA SILVA	1
3	RICARDO FERREIRA	2
4	LETÍCIA SOARES	3

BAIRRO	
CODIGO	NOME
1	CENTRO
2	VILA MARIANA
3	COHAB
4	GUANABARA

Nesse banco de dados é realizada a seguinte consulta em SQL:

```
SELECT C.NOME
FROM SOCIO S, BAIRRO B, DEPENDENTE C
WHERE S.BAIRRO = 1 AND S.CODIGO =
C.SOCIO AND B.CODIGO = S.BAIRRO
```

Assinale a alternativa que apresenta o **correto** resultado da consulta.

- a. Foram selecionados todos os sócios cujo código do bairro era igual a 1.
- b. Foram selecionados todos os bairros cujo código era igual ao bairro do Dependente de código 1.
- c. Foram selecionados todos os sócios cujo nome do bairro era igual ao bairro de código 1.
- d. Foram selecionados todos os dependentes dos sócios que tiveram código do bairro igual a 1.
- e. O resultado da consulta é vazio.

QUESTÃO 38

Existem muitas aplicações nas quais todos os acessos ao arquivo têm que ser feitos de forma direta. A velocidade é essencial e não há necessidade especial de que o arquivo esteja organizado seqüencialmente pelos valores de qualquer campo. Uma abordagem para organização e acesso ao arquivo que atenda a esse processo é o arquivo *hash*.

Sobre o processo de *hash*, analise as afirmações.

- I. O modo pelo qual o algoritmo de *hashing* distribui os registros dentro do espaço de armazenamento não permite qualquer armazenamento seqüencial baseado em um conjunto de valores de campo.
- II. Um arquivo pode sofrer *hashing* várias vezes, baseado nos valores de um único campo ou de uma única combinação de campos.
- III. Se um arquivo sofrer *hashing* sobre um campo, o acesso direto baseado em outro campo pode ser obtido, criando-se um índice em outro campo.

IV. Um arquivo que sofreu *hashing* eventualmente tem que ser reorganizado após a ocorrência de tantas colisões, visto que o desempenho é degradado a um nível aceitável. Uma nova área de armazenamento, com um novo número de locais de armazenamento, é escolhida e todo o processo começa de novo.

Assinale a alternativa **correta**.

- Apenas I, II e III são verdadeiras.
- Apenas I, III e IV são verdadeiras.
- Apenas II e III são verdadeiras.
- Apenas II, III e IV são verdadeiras.
- Todas as afirmações são verdadeiras.

QUESTÃO 39

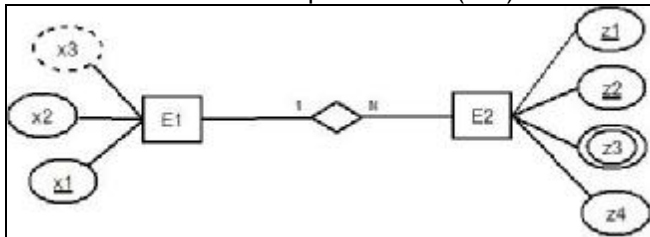
O gerenciamento de banco de dados distribuído tem sido proposto por diversas razões que variam desde a descentralização organizacional e economia de processamento até a maior autonomia. Uma vantagem desta abordagem refere-se à liberdade para o usuário em relação aos detalhes operacionais da rede, de forma que um comando utilizado para executar uma tarefa é independente da localização dos dados e da localização do sistema onde o comando foi emitido.

Esta característica é chamada de:

- transparência de replicação.
- transparência de distribuição.
- transparência de fragmentação.
- transparência de modelagem.
- transparência de rastreamento.

QUESTÃO 40

A conversão de diagramas de entidade-relacionamento em tabelas relacionais é feita de forma direta, convertendo entidades e relacionamentos em tabelas, com suas respectivas chaves, quando necessário. A figura seguinte ilustra um diagrama de entidade-relacionamento com alguns de seus principais conceitos: um atributo derivado (x_3), um atributo multivalorado (z_3) e um relacionamento um-para-muitos (1:N).



Analisar o diagrama e assinalar a alternativa que apresenta o **correto** esquema relacional.

- $R1(x_1, x_2, x_3, z_1, z_2)$, $R2(z_1, z_2, z_4)$, $R3(z_1, z_2, z_3)$
- $R1(x_1, x_2)$, $R2(x_1, x_3)$, $R3(z_1, z_2, z_3, z_4)$
- $R1(x_1, x_2, x_3)$, $R2(z_1, z_2, z_4, x_1)$, $R3(z_1, z_2, z_3)$
- $R1(x_1, x_2, x_3)$, $R2(x_1, z_1, z_2)$, $R3(z_1, z_2, z_3, z_4)$
- $R1(x_1, x_2)$, $R2(x_3, z_3)$, $R3(z_1, z_2, z_4)$

QUESTÃO 41

A propriedade de um ou mais atributos que determinam unicamente o valor de um ou mais atributos é chamada de Dependência Funcional (DF). Este conceito é fundamental no projeto de um banco de dados no que se refere à normalização de uma base. Considere a tabela $R1(A, B, C)$ com as DFs: $A \rightarrow B$ e $B \rightarrow C$.

Analisar as proposições.

- A é uma superchave para $R1$.
- B é uma superchave para $R1$.
- $R1$ está na 3FN.

Assinalar a alternativa **correta**.

- Apenas I é verdadeira.
- Apenas II é verdadeira.
- Apenas III é verdadeira.
- Apenas I e II são verdadeiras.
- Apenas I e III são verdadeiras.

QUESTÃO 42

Informalmente, uma data warehouse é um banco de dados compartilhado de base geral para tomada de decisões gerenciais que contém dados acumulados no decorrer do tempo.

Assinalar a alternativa que **não** é característica dos dados presentes em uma data warehouse.

- Dados orientados por assunto.
- Dados são integrados.
- Dados são não-voláteis.
- Dados freqüentemente normalizados.
- Dados necessariamente agregados.

QUESTÃO 43

Analisar as definições de Engenharia de Software.

- Engenharia de Software pode ser definida pelo estabelecimento e uso de sólidos princípios de engenharia para que se possa obter economicamente um software que seja confiável e que funcione eficientemente em máquinas reais.
- Engenharia de software é uma disciplina que reúne metodologias métodos e ferramentas a serem utilizados desde a percepção do problema até o momento em que o sistema desenvolvido deixa de ser operacional, visando resolver problemas inerentes ao processo de desenvolvimento e ao produto de software.
- A engenharia de software é uma disciplina da engenharia que se ocupa de todos os aspectos da produção de software, desde os estágios iniciais de especificação do sistema até a manutenção desse sistema, depois que ele entrou em operação.

Assinalar a alternativa **correta**.

- Apenas I é verdadeira.
- Apenas II é verdadeira.
- Apenas II e III são verdadeiras.
- Apenas I e III são verdadeiras.
- Todas as definições são verdadeiras.

QUESTÃO 44

Sobre os modernos ambientes de TI, analisar as seguintes proposições.

- À medida que os sistemas de informação se tornaram mais estratégicos e as tecnologias permitiram a distribuição das informações e atividades colaborativas mediadas pelas novas tecnologias, a área de redes de computadores passa a reunir as condições para dar suporte às novas demandas da área de negócios nas organizações.
- Uma organização consiste em um grande número de processos de negócios interdependentes que trabalham em conjunto para gerar produtos ou serviços em um ambiente de negócios.
- Um ambiente de negócio inclui a empresa e todas as coisas que afetam seu sucesso, tais

como: competição, fornecedores, clientes, agentes reguladores (governo), condições demográficas, sociais e econômicas.

Assinale a alternativa **correta**.

- Apenas I é verdadeira.
- Apenas II é verdadeira.
- Apenas II e III são verdadeiras.
- Apenas I e III são verdadeiras.
- Todas as proposições são verdadeiras.

LEGISLAÇÃO DA MT FOMENTO- BACEM- INSTITUIÇÃO FINANCEIRA

QUESTÃO 45

De acordo com a Lei 4.595/1964, no Sistema Financeiro Nacional-SFN existem órgãos de regulação e fiscalização responsáveis por verificar o cumprimento das leis e normas administrativas referentes às atividades das instituições sob sua jurisdição.

Acerca do exposto, analise os itens.

- É função do Banco Central do Brasil-BACEN exercer a fiscalização das instituições financeiras.
- O BACEN é o órgão supremo do SFN.
- As empresas de fomento não integram o SFN.
- É função do Conselho Monetário Nacional-CMN a execução dos serviços de compensação de cheques e outros papéis.
- As instituições financeiras privadas e cooperativas de crédito constituem-se unicamente sob a forma de sociedades anônimas.

Assinale a alternativa **correta**.

- Estão corretos apenas os itens I e II.
- Estão corretos apenas os itens I e III.
- Estão corretos apenas os itens II e IV.
- Está correto apenas o item I.
- Está correto apenas o item V.

QUESTÃO 46

Conforme a Lei Complementar n.º 105/2001, que dispõe sobre o sigilo das operações de instituições financeiras, assinale a alternativa **correta**.

- O dever do sigilo de que trata essa lei estende-se apenas ao Banco Central do Brasil - BACEN e seus Agentes.
- Apenas os factorings e as empresas de fomento comercial estão isentos do disposto na referida Lei Complementar.
- Observadas as normas baixadas pelo Conselho Monetário Nacional-CMN e BACEN, considera-se como violação do sigilo o fornecimento de informações constantes de cadastro de emitentes de cheques sem provisões de fundos e de devedores inadimplentes a entidades de proteção ao crédito.
- A quebra de sigilo poderá ser decretada quando necessária pela ocorrência de ilícito em qualquer fase do inquérito ou do processo judicial.
- A quebra de sigilo, fora das hipóteses autorizadas na referida Lei Complementar, constitui crime e sujeita os responsáveis apenas ao pagamento de multa.

QUESTÃO 47

No tocante à responsabilidade dos Administradores e Membros do Conselho Fiscal, nos termos da Lei 6.024/1974, que dispõe sobre as intervenções e a liquidação extrajudicial de instituições financeiras, pode-se afirmar.

- Os Administradores e Membros do Conselho Fiscal de instituições financeiras responderão, somente no período em que estiverem nas referidas funções, pelos atos praticados ou pelas omissões incorridas.
- Os Administradores de instituições financeiras respondem, única e exclusivamente sozinhos, pelas obrigações assumidas durante a gestão até que se cumpram.
- Decretada a falência, o escrivão do feito comunicará, dentro do prazo de 48 horas, ao BACEN.
- No inquérito, o Banco Central do Brasil poderá tomar depoimentos, solicitando para isso, se necessário, o auxílio da polícia.
- Apenas os administradores no período de sua gestão poderão acompanhar o inquérito, oferecer documentos e indicar diligências.

Assinale a alternativa **correta**.

- Estão corretos apenas os itens I e II.
- Estão corretos apenas os itens III e IV.
- Estão corretos apenas os itens I e V.
- Está correto apenas o item IV.
- Estão corretos apenas os itens I, II e III.

QUESTÃO 48

Com base na Lei Complementar n.º 05/2001, que dispõe sobre o sigilo das operações de instituições financeiras, marque (V) para o item verdadeiro e (F) para o falso.

- O dever de sigilo é facultativo ao Banco Central do Brasil-BACEN, em relação às operações que realizar e às informações que obtiver no exercício de suas atribuições.
- O BACEN e a Comissão de Valores Mobiliários-CVM, em suas áreas de competência, poderão firmar convênios com Bancos Centrais ou entidades fiscalizadoras de outros países.
- É permitida a revelação de informações sigilosas com o consentimento expresso dos interessados.
- O BACEN e o Conselho Monetário Nacional-CMN devem fornecer ao Poder Legislativo Federal as informações e os documentos sigilosos que se fizerem necessários ao exercício de suas respectivas competências constitucionais e legais.
- O servidor público que utilizar, ou viabilizar qualquer informação obtida em decorrência da quebra de sigilo de que trata a presente Lei Complementar, responderá pessoal e diretamente pelos danos decorrentes, sem prejuízo da responsabilidade objetiva da entidade pública, quando comprovado que o servidor agiu de acordo com orientação oficial.

Assinale alternativa que apresenta a seqüência **correta**.

- V F V F F
- F V F V F

- c. F V V F V
- d. V F F V V
- e. F F V V F

QUESTÃO 49

São considerados objetivos do Plano Contábil das Instituições do Sistema Financeiro Nacional-COSIF, **exceto**.

- a. Permitir a prática de operações ou serviços vedados por lei, regulamentos ou ato administrativo, ou dependente de prévia autorização do Banco Central do Brasil-BACEN.
- b. Uniformizar os registros contábeis dos atos e fatos administrativos praticados.
- c. Estabelecer regras, critérios e procedimentos necessários à obtenção e divulgação de dados.
- d. Racionalizar a utilização de contas.
- e. Possibilitar o acompanhamento do sistema financeiro.

QUESTÃO 50

Acerca da constituição e do funcionamento de agências de fomento, nos termos da Resolução 2.828/2001, analise os itens.

- I. O Banco Central do Brasil-BACEN autorizará a constituição de uma única agência de fomento por Unidade da Federação.
- II. É permitida às agências de fomento a contratação de depósitos interfinanceiros, na qualidade de depositante ou depositária.
- III. As agências de fomento devem ser constituídas sob a forma de sociedade anônima de capital aberto.
- IV. É vedado às agências de fomento acesso às linhas de assistência financeira e de desconto no BACEN.
- V. É facultada às agências de fomento a prestação de serviços de consultoria e de agente financeiro.

Assinale a alternativa **correta**.

- a. Estão corretos apenas os itens I, II e IV.
- b. Estão corretos apenas os itens I e V.
- c. Estão corretos apenas os itens I, IV e V.
- d. Estão corretos apenas os itens II e III.
- e. Estão corretos apenas os itens I, III e V.

QUESTÃO 51

No que tange à Resolução 2.682/1999, que estabelece critérios para a classificação das operações de crédito e regras para a constituição de provisão para crédito de liquidação duvidosa, analise os itens.

- I. As instituições financeiras devem classificar as operações de crédito, em ordem crescente de risco, nos níveis de A a H.
- II. A provisão para fazer face aos créditos de liquidação duvidosa deve ser constituída mensalmente, aplicando-se o percentual de 0,5% (meio por cento) sobre o valor das operações classificadas como de risco nível A.
- III. Na revisão mensal nos níveis de risco, por ocasião dos balancetes e balanços, operação com atraso superior a 180 (cento e oitenta) dias deve ser classificada como risco nível H.
- IV. A operação objeto de renegociação deve ser mantida, no mínimo, no mesmo nível de risco em que estiver classificada para categoria de menor risco.

V. A classificação da operação no nível de risco correspondente é de responsabilidade da instituição detentora do crédito.

Assinale a alternativa **correta**.

- a. Estão corretos apenas os itens II e III.
- b. Estão corretos apenas os itens III e IV.
- c. Estão corretos apenas os itens I, III e IV.
- d. Estão corretos apenas os itens II, III e V.
- e. Todos os itens estão corretos.

QUESTÃO 52

No que tange ao disposto na Lei Complementar 140/2003, alterada pela Lei Complementar 217/2005, para a realização das atividades que lhe são conferidas, a Agência de Fomento do Estado de Mato Grosso S.A. - MT FOMENTO deve promover ações de interesse do desenvolvimento estadual.

Nesse sentido, analise os itens.

- I. Concessão de financiamentos e empréstimos, exclusivamente para o microcrédito.
- II. Prestação de garantias, inclusive utilizar-se do Fundo de Aval.
- III. Prestação de serviços compatíveis com sua natureza jurídica, exclusivamente à Administração Pública Estadual.
- IV. Concessão de financiamento de bolsa universitária.
- V. Desenvolvimento dos Municípios com economias exauridas.

Assinale a alternativa **correta**.

- a. Estão corretos apenas os itens I, II e IV.
- b. Estão corretos apenas os itens I e V.
- c. Estão corretos apenas os itens II, IV e V.
- d. Estão corretos apenas os itens II e IV.
- e. Estão corretos apenas os itens III, IV e V.

QUESTÃO 53

A Lei Complementar 264/2006, que dispõe sobre a organização e funcionamento da administração sistêmica no âmbito do Poder Executivo Estadual, relata que a estrutura organizacional de cada Secretaria Executiva será definida mediante orientação técnico-administrativa dos órgãos centrais. Para isso, deverá adotar os seguintes critérios:

- I. Conjunto de órgãos e entidades que compõem o núcleo.
- II. O organograma do órgão central e das unidades setoriais.
- III. Quantidade de projetos e atividades
- IV. Recursos orçamentários.
- V. Quadro de pessoal.

Assinale a alternativa **correta**.

- a. Estão corretos apenas os itens I e IV.
- b. Estão corretos apenas os itens II, III e IV.
- c. Estão corretos apenas os itens IV e V.
- d. Estão corretos apenas os itens I, III e V.
- e. Estão corretos apenas os itens I, III, IV e V.

QUESTÃO 54

Com referência à Lei Complementar 140/2003, que dispõe sobre a constituição e o funcionamento da Agência de Fomento do Estado de Mato Grosso S.A.- MT FOMENTO, marque (V) para o item verdadeiro e (F) para o falso.

- () O capital social inicial autorizado da Agência de Fomento do Estado de Mato Grosso S.A.- MT Fomento será de R\$ 200.000.000,00 (duzentos

- milhões de reais).
- () Para o cumprimento de suas funções e atividades, a Agência contará apenas com os recursos de prestação de serviços e prestação de garantias.
 - () Quando se tratar de recursos/fundos próprios, a Agência responderá diretamente pelo risco, obedecendo aos critérios de provisionamento.
 - () A Agência fará publicar, semestralmente, os balanços dos fundos de financiamento estaduais sob sua gestão, devidamente auditados.
 - () É assegurada ao Estado de Mato Grosso, nos futuros aumentos de capital da Agência, a manutenção de uma participação mínima de 51% (cinquenta e um por cento) do capital votante.

Assinale alternativa que apresenta a seqüência **correta**.

- a. V F F V F
- b. F F V V V
- c. V V F F F
- d. V F V F V
- e. V F F V V

CONHECIMENTOS SOBRE SOCIEDADES ANÔNIMAS

QUESTÃO 55

Considerando o estabelecido na Lei 6.404/76 e suas alterações, é **correto** afirmar que o patrimônio líquido é composto dos seguintes grupos/contas:

- a. capital social, reservas de capital, reservas de lucro, reserva de reavaliação, ações em tesouraria.
- b. capital social, reservas de capital, reservas de lucro, ajuste de avaliação patrimonial, lucro ou prejuízo acumulado.
- c. capital social, reservas de capital, reservas de lucro, reserva de reavaliação, ajuste de avaliação patrimonial, ações em tesouraria.
- d. capital social, reservas de capital, reservas de lucro, ajuste de avaliação patrimonial, prejuízo acumulado, ações em tesouraria.
- e. capital social, reservas de capital, ajustes de avaliação patrimonial, reservas de lucros, ações em tesouraria, lucro ou prejuízo acumulado.

QUESTÃO 56

As reservas de capital somente poderão ser utilizadas para:

- a. absorção de prejuízos que ultrapassem os lucros acumulados e as reservas de lucros, resgate de ações, resgate de partes beneficiárias, pagamento de dividendos a ações ordinárias, incorporação ao capital social.
- b. absorção de prejuízos que ultrapassem os lucros acumulados e as reservas de lucros, resgate de ações, resgate de partes beneficiárias, pagamento de dividendos a ações preferenciais quando esta vantagem lhes for assegurada, incorporação ao capital social.
- c. absorção de prejuízos que não ultrapassem os lucros acumulados e as reservas de lucros, resgate de ações, resgate de partes beneficiárias, pagamento de dividendos a ações preferenciais quando esta vantagem lhes for assegurada, incorporação ao capital social.

- d. absorção de prejuízos que ultrapassem os lucros acumulados e as reservas de lucros, resgate de ações, resgate de partes beneficiárias, pagamento de dividendos a ações preferenciais quando esta vantagem lhes for assegurada. O valor da reserva de capital não poderá ser usado para incorporação ao capital social.
- e. absorção de prejuízos que ultrapassem os lucros acumulados e as reservas de lucros, resgate de ações, resgate de partes beneficiárias, pagamento de dividendos a ações preferenciais quando esta vantagem não lhes for assegurada, incorporação ao capital social.

QUESTÃO 57

De acordo com a Lei 6.404/76 e suas alterações, assinale a alternativa **incorreta**.

- a. As companhias deverão ter a duração do seu exercício social de 1 (um) ano, salvo em casos específicos.
- b. Ao fim de cada exercício social, a empresa deverá apresentar as seguintes demonstrações financeiras: balanço patrimonial, demonstração do resultado do exercício, demonstração do fluxo de caixa, se companhia aberta, demonstração do valor adicionado.
- c. Os elementos do ativo decorrentes de operações de longo prazo serão ajustados a valor presente, sendo os demais ajustados quando houver efeito relevante.
- d. Do lucro líquido do exercício, 5% (cinco por cento) serão aplicados, antes de qualquer outra destinação, na constituição da reserva legal, que não excederá 20% (vinte por cento) do capital social.
- e. Do lucro líquido do exercício, 5% (cinco por cento) serão aplicados, antes de qualquer outra destinação, na constituição da reserva legal, que poderá exceder a 20% (vinte por cento) do capital social.

QUESTÃO 58

A Lei 6.404/76 rege os princípios norteadores das Sociedades Anônimas e demais sociedades.

Diante disso, é **correto** afirmar.

- a. A companhia terá um conselho fiscal, e o estatuto disporá sobre seu funcionamento de modo permanente, ou nos exercícios sociais em que for instalado a pedido de acionistas.
- b. O conselho fiscal será composto de, no mínimo, 2 (dois) e, no máximo, 5 (cinco) membros, e suplentes em igual número, acionistas ou não, eleitos pela assembléia-geral.
- c. Serão classificados, como resultados de exercício futuro, os adiantamentos de clientes que ultrapassem mais de um exercício social.
- d. A incorporação, a fusão e a cisão da companhia emissora de debêntures, em circulação, dependerão da prévia aprovação dos debenturistas reunidos em assembléia-geral, convocada com finalidades diversas.
- e. Serão classificados como reserva de capital os valores decorrentes da venda de títulos debêntures, quando o valor de venda for superior ao valor nominal desses títulos.

QUESTÃO 59

Com relação à classificação das ações e aos direitos, deveres, vantagens e preferências dos acionistas, determinado pela Lei 6.404/76, é **correto** afirmar.

- a. As preferências ou vantagens das ações preferenciais podem consistir em: prioridade na distribuição de dividendo, fixo ou mínimo; prioridade no reembolso do capital, com prêmio ou sem ele; ou na acumulação das preferências e vantagens de que tratam os itens anteriores.
- b. As ações, conforme a natureza dos direitos ou vantagens que conferem a seus titulares, são ordinárias, preferenciais, fruição e nominativas.
- c. Cada ação ordinária corresponde a 1 (um) voto nas deliberações da assembléia-geral, e o estatuto pode estabelecer limitação ao número de votos de cada acionista. É facultativo atribuir voto plural a qualquer classe de ações.
- d. Quando uma companhia é de capital aberto, o acionista controlador não responde pelos danos causados por atos praticados com abuso de poder, por se tratar de sociedade anônima.
- e. Ressalvadas as exceções previstas em lei, a assembléia-geral se instalará, em primeira convocação, com a presença de acionistas que representem, no mínimo, 1/5 (um quinto) do capital social com direito de voto, e em segunda convocação se instalará com qualquer número.

QUESTÃO 60

Uma companhia poderá ser dissolvida:

- a. exclusivamente de pleno direito pelo término do prazo de duração; nos casos previstos no estatuto; por deliberação da assembléia-geral; pela existência de 1 (um) único acionista; pela extinção, na forma da lei, da autorização para funcionar.
- b. de pleno direito; decisão judicial; por decisão de autoridade administrativa competente, nos casos e na forma previstos em lei especial.
- c. somente por decisão judicial.
- d. somente por decisão judicial nos seguintes casos: quando provado que não pode preencher o seu fim, em ação proposta por acionistas que representem 5% (cinco por cento) ou mais do capital social; em caso de falência, na forma prevista no estatuto.
- e. somente por decisão de autoridade administrativa competente, nos casos e na forma previstos em lei especial.