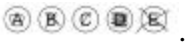




## INSTRUÇÃO PARA REALIZAÇÃO DAS PROVAS DO CONCURSO PÚBLICO PARA PROVIMENTO DE EMPREGOS PÚBLICOS DA AGÊNCIA DE FOMENTO DE MATO GROSSO

- I. Este Caderno contém 60 questões. Caso apresente defeito de impressão ou falta de questão, solicite ao fiscal outro Caderno.
- II. Cada questão das Provas possui 05 (cinco) alternativas, de (a) a (e), de múltipla escolha, e o candidato deverá assinalar apenas uma alternativa como resposta.
- III. Verifique se as informações do Cartão de Respostas estão corretas.
- IV. O Cartão de Respostas apresenta uma coluna para cada questão, e o candidato deverá pintar completamente o círculo correspondente à alternativa escolhida ●, ou seja, não preencha assim .
- V. Para preenchimento do Cartão de Respostas utilize caneta esferográfica de tinta azul ou preta não porosa.
- VI. O tempo de duração das provas é de 3 (três) horas, já incluído o tempo destinado ao preenchimento do Cartão de Respostas.
- VII. O candidato só poderá deixar a sala 2 horas após o início das provas.
- VIII. O candidato somente poderá levar este Caderno 15 (quinze) minutos antes do horário determinado para o término das provas.
- IX. Ao término das provas, entregue o Cartão de Respostas e este Caderno ao fiscal.

A partir de 02/02/2009.	Divulgação do gabarito preliminar das provas objetivas, na internet – nos sites <a href="http://www.unemat.br/concursos">www.unemat.br/concursos</a> e <a href="http://www.concursos.sad.mt.gov.br">www.concursos.sad.mt.gov.br</a>
48 horas após a divulgação.	Recebimento de recursos contra os gabaritos preliminares das provas objetivas no site <a href="http://www.unemat.br/concursos">www.unemat.br/concursos</a>
A partir de 10/02/2009.	Publicação do gabarito final oficial.
A partir de 16/02/2009.	Recebimento de recursos contra desempenho do candidato nos sites <a href="http://www.unemat.br/concursos">www.unemat.br/concursos</a> e <a href="http://www.concursos.sad.mt.gov.br">www.concursos.sad.mt.gov.br</a>
48 horas após a divulgação.	Prazo para recurso contra desempenho do candidato.
A partir de 27/02/2009.	Divulgação do resultado nos sites, <a href="http://www.unemat.br/concursos">www.unemat.br/concursos</a> , e <a href="http://www.concursos.sad.mt.gov.br">www.concursos.sad.mt.gov.br</a>

**BOA PROVA!**

# CONHECIMENTOS GERAIS

## LÍNGUA PORTUGUESA

### Texto I

#### Para que servem os analistas?

Milhões perderam seu dinheiro seguindo o conselho de economistas, gurus, magos e profetas - ninguém viu o tamanho da crise financeira que abala o mundo.

Tiago Lethbridge

O samba do analista doido de 2008 serviu para mostrar a fragilidade dos modelos de previsão do futuro usados por economistas, analistas, grafistas e o resto da patota. Futurólogos do passado usaram diversos equipamentos para prever o que vinha por aí. Nostradamus dizia ver o futuro numa bacia de água. Os antigos usavam as entranhas de animais mortos para pressentir o que se avizinhava. Não há dúvida de que os modelos econômicos são muito mais complexos que 1 litro e meio de água do poço. O problema é que, por mais sofisticados que sejam, esses modelos não conseguem antever as mudanças que as decisões de bilhões de pessoas podem causar ao ambiente econômico.

Se economistas e analistas erram tanto, por que insistimos em ouvir suas previsões e atribuir a elas um caráter científico? Tomamos decisões baseadas em previsões o tempo inteiro. Aceito aquela oferta de emprego? Devo ter filhos agora? Faço um financiamento? As empresas dependem de cenários para tomar decisões de investimento, contratações ou aquisições. Governos precisam de previsões para formular políticas. E o mercado financeiro usa expectativas para sua formação de preços. O futuro, portanto, vale muito dinheiro. "Previsões econômicas constituem parte vital do dia-a-dia de empresas e famílias", diz Octavio de Barros, economista-chefe do Bradesco. Diante das incertezas que o futuro apresenta, é preciso avaliar os cenários, assumir o risco e decidir. Ou seja, apesar da crise atual, os economistas vão seguir tentando adivinhar o que vai acontecer. Os analistas continuarão recomendando ações. E empresários, jornalistas e consumidores continuarão levando essas previsões a sério - essa é a única previsão que esta reportagem se arrisca a fazer. (PORTAL EXAME, 27/11/2008 - Texto adaptado)

Com base no texto acima, responda as questões de 1 a 3.

#### QUESTÃO 01

Assinale a alternativa **correta**.

- O título do texto é um questionamento do autor sobre a flexibilidade dos modelos econômicos.
- O autor discute a crise financeira que assola o país.
- Para Lethbridge, é imprescindível para a ação de empresários, gestores públicos e mercado financeiro a visibilidade do cenário político-econômico.
- As previsões de economistas e analistas são responsáveis pela crise financeira que afetou milhares de empresas e pessoas.
- Lethbridge questiona as crenças nas previsões de economistas e analistas e, ao

mesmo tempo, afirma que esses especialistas são dispensáveis aos governos insurgentes.

#### QUESTÃO 02

Assinale a alternativa **incorreta** em relação ao gênero do texto.

- É um artigo que argumenta em defesa de um ponto de vista.
- O texto aborda como tema acontecimentos de ordem política e econômica.
- O estilo de linguagem do texto é próprio para grupo sociocultural e economicamente distinto.
- A definição do público a que se dirige e a situação comunicativa não são elementos importantes para a constituição do gênero artigo.
- O texto particulariza-se por destacar uma crítica socioeconômica inteligente, com um leve tom de humor.

#### QUESTÃO 03

Leia os dois enunciados abaixo:

- O futuro, **portanto**, vale muito dinheiro.
- Ou seja**, apesar da crise atual, os economistas vão seguir tentando adivinhar o que vai acontecer.

Os conectivos em negrito nos enunciados I e II expressam, respectivamente, idéias de:

- conclusão e explicação.
- explicação e oposição.
- finalidade e explicação.
- causalidade e adição.
- conclusão e alternância.

### Texto II

#### Erro de português

Quando o português chegou

Debaixo duma bruta chuva

Vestiu o índio

Que pena!

Fosse uma manhã de sol

O índio tinha despido o português.

(Oswald de Andrade)

Leia o texto II e responda as questões 4 e 5.

#### QUESTÃO 04

Assinale a alternativa **correta**.

- O poema retrata o índio como o nativo acostumado à chegada dos colonizadores europeus.
- O poeta mostra que o tempo meteorológico não interfere nas relações culturais entre povos diferentes.
- O poeta retoma a história do Brasil para destacar a celebração entre o colonizado e o colonizador.
- O título brinca com a imagem do estereótipo que o brasileiro faz do português.
- O poema projeta a imagem do colonizador sensível aos costumes dos habitantes da nova terra.

#### QUESTÃO 05

Assinale a alternativa **correta**.

- O par "chuva" / "sol", de acordo com o sentido, no texto, apresenta uma relação de antonímia.
- A forma lingüística "bruta" foi empregada no sentido conotativo.
- A expressão "Que pena!" produz sentimentos de impotência.

- d. O verbo da oração “O índio tinha despido o português” corresponde à voz passiva.
- e. As formas verbais “Vestiu” e “despido” conotam, respectivamente, as culturas do colonizado e do colonizador.

### Texto III

Não deixe a ilegalidade fazer mais vítimas.

Agora é lei: registre gratuitamente até 31 de dezembro ou entregue a sua arma.

Depois desse prazo, ter uma arma de fogo sem registro é crime e a pena é de um a três anos de prisão.

Indenização para entrega de armas: entre R\$ 100,00 e R\$ 300,00.

[WWW.DPF.GOV.BR](http://WWW.DPF.GOV.BR)

É O GOVERNO FEDERAL TRABALHANDO PARA A SUA SEGURANÇA.

RESPEITAR A LEI É A SUA MELHOR ARMA.

(Veja de 26/11/2008)

A partir do texto acima, responda as questões 6 e 7.

### QUESTÃO 06

Assinale a alternativa **correta**.

- a. O principal objetivo da propaganda do Governo Federal é erradicar a violência através da legalização de armas de fogo.
- b. O texto é dirigido ao brasileiro que possui armas de fogo introduzidas clandestinamente no Brasil.
- c. O segmento “Agora é lei” significa que antes a posse de armas de fogo sem registro não era crime.
- d. As formas verbais “Não deixe”, “registre” e “entregue” são empregadas no modo subjuntivo para persuadir o público-alvo.
- e. As palavras grifadas em “Respeitar a lei é a sua melhor **arma**” e em “Ter uma **arma** de fogo sem registro é crime” têm o mesmo valor semântico.

### QUESTÃO 07

Assinale a alternativa **incorreta**.

- a. Há uma incompletude na propaganda quanto à categorização das armas de fogo para as quais os valores indenizatórios foram definidos.
- b. O texto publicitário apresenta três opções para a legalização da arma: gratuidade do registro, indenização para entrega da arma e segurança do Governo.
- c. Em “A **pena** é de um a três anos de prisão” e em “Que **pena!**”, as palavras grifadas, quanto à significação, são classificadas como homônimas.
- d. A formação das palavras “ilegalidade” e “gratuitamente” se dá pelo processo de derivação.
- e. Em “É o Governo Federal trabalhando para a sua segurança”, a forma nominal do gerúndio “trabalhando” foi empregada para enunciar a idéia da ação verbal em pleno desenvolvimento.

### QUESTÃO 08

Assinale a alternativa em que o texto apresenta elementos que o enquadram na tipologia de dissertação.

- a. “Queixei-me de baratas. Uma senhora ouviu-me a queixa. Deu-me a receita de como matá-las. Que misturasse em partes iguais açúcar, farinha e gesso. A farinha e o açúcar as atrairiam, o gesso

esturricaria o de-dentro delas. Assim fiz. Morreram.”

- b. “Muitos anos mais tarde, Ana Terra costumava sentar-se na frente de sua casa para pensar no passado. E no seu pensamento como que ouvia o vento de outros tempos ouvia e sentia o tempo passar, escutava vozes, via caras e lembrava-se de coisas...”
- c. “Insistamos sobre esta verdade: a guerra dos Canudos foi um refluxo em nossa história. Tivemos inopinadamente, ressurreta e em armas em nossa frente, uma sociedade velha, uma sociedade morta, galvanizada por um doido.”
- d. “Meus cabelos eram muito bonitos, dum negro quente, acastanhado nos reflexos. Caíam pelos meus ombros em cachos gordos, com ritmos pesados de molas de espiral.”
- e. “Todas as noites, depois do jantar, a molecada do bairro se amontoava no portão da minha casa: era a hora negra das histórias dos lobisomens, bruxas, almas-penadas, tinha uma procissão de caveiras que passava à meia-noite, cantando, ô Deus! como eu tremia...”

### INFORMÁTICA

### QUESTÃO 09

O uso adequado do computador facilita e otimiza tarefas administrativas, de forma que é praticamente impossível uma empresa crescer sem o uso dessa tecnologia.

Nesse sentido, analise as afirmações.

- I. Para que os computadores de uma organização acessem a Internet, a partir de uma única conexão, é necessário que eles estejam conectados a uma rede.
- II. Um *Firewall* em uma rede é utilizado para controlar o tráfego de dados entre a rede local e a Internet.
- III. Em uma rede local é possível a implementação de uma Intranet, desde que esta rede esteja conectada à Internet.

Assinale a alternativa **correta**.

- a. Apenas I é verdadeira.
- b. Apenas II é verdadeira.
- c. Apenas III é verdadeira.
- d. Apenas I e II são verdadeiras.
- e. Apenas II e III são verdadeiras.

### QUESTÃO 10

Com a utilização da Internet aumentou também o risco de contaminação do computador por vírus.

Nesse sentido, analise as afirmações.

- I. Um vírus é um software malicioso que pode danificar o hardware.
- II. Existem muitos tipos de pragas virtuais, alguns podem contaminar o computador apenas pelo fato de estar ligado e conectado à Internet.
- III. Alguns tipos de vírus são propagados por e-mail, de forma automática, ou seja, sem a interferência e o conhecimento do proprietário do e-mail.
- IV. *Spyware*, *Worms* e *Hoax* são alguns dos códigos maliciosos propagados pela Internet.

Assinale a alternativa **correta**.

- a. Apenas II e III são verdadeiras.
- b. Apenas I, II e IV são verdadeiras.
- c. Apenas II, III e IV são verdadeiras.
- d. Apenas I e IV são verdadeiras.
- e. Apenas I e III são verdadeiras.

### QUESTÃO 11

O funcionamento de uma rede local e da Internet baseia-se em protocolos, que são regras de padronização e funcionamento de software e hardware.

Diante do exposto, analise as afirmações.

- I. Os protocolos SMTP e POP3 permitem o envio e o recebimento de e-mails.
- II. O protocolo FTP permite a transferência de arquivos na Internet.
- III. O protocolo HTTP permite a transferência de dados pela Internet, mas depende dos protocolos TCP e IP.
- IV. O protocolo WWW é responsável pela transferência das páginas da Internet.

Assinale a alternativa **correta**.

- a. Apenas I, II e IV são verdadeiras.
- b. Apenas I, II e III são verdadeiras.
- c. Apenas I, III e IV são verdadeiras.
- d. Apenas II e III são verdadeiras.
- e. Apenas II, III e IV são verdadeiras.

### QUESTÃO 12

O uso do computador em uma instituição envolve o uso de diversos recursos entre softwares administrativos, ferramentas de segurança e outros aplicativos.

Com base nessa informação, analise as afirmações.

- I. Um aplicativo de Backup é um software que faz cópias de segurança de arquivos importantes, que podem ser restaurados sempre que for necessário.
- II. Existem diversos aplicativos para compactar e descompactar arquivos. Um arquivo compactado por um aplicativo só pode ser descompactado pelo mesmo aplicativo, ou corre o risco de ser corrompido no momento da descompactação.
- III. É comum a distribuição de arquivos pela Internet, no formato PDF. Esses arquivos só podem ser gerados a partir de um editor de texto que permita a gravação no formato PDF.
- IV. Na mesma rede podem ter computadores com sistema operacional Windows e outros com Linux. Um dos problemas é que os arquivos criados com um editor de texto no Windows não podem ser lidos por um editor de texto do Linux e vice-versa.

Assinale a alternativa **correta**.

- a. Apenas I, II e III são falsas.
- b. Apenas I, II e IV são falsas.
- c. Apenas II, III e IV são falsas.
- d. Apenas I e III são falsas.
- e. Apenas II e IV são falsas.

### QUESTÃO 13

O uso de uma rede de computadores permite o compartilhamento de arquivos, programas e equipamentos.

Diante do exposto, analise as afirmações.

- I. Uma impressora pode ser utilizada por todos os computadores da rede, mas é preciso que esteja instalada diretamente em algum computador e compartilhada com os demais.
- II. Um arquivo em uma estação pode ser compartilhado com um usuário específico na rede, de forma que apenas este usuário tenha acesso ao arquivo.
- III. Um computador, com sistema operacional Linux, pode ser um servidor de arquivos para estações

que utilizam Windows, bastando para isso instalar nesse computador, o servidor Apache.

- IV. Em uma rede cliente-servidor, é possível que um usuário, ao logar na rede, não tenha permissão para gravar nem alterar nenhum arquivo no disco local, podendo utilizar apenas um espaço exclusivo no servidor de arquivos.

Assinale a alternativa **correta**.

- a. Apenas I e II são verdadeiras.
- b. Apenas III e IV são verdadeiras.
- c. Apenas II e III são verdadeiras.
- d. Apenas I e III são verdadeiras.
- e. Apenas II e IV são verdadeiras.

## HISTÓRIA

### QUESTÃO 14

Leia o texto abaixo:

A colonização na década de 1970 teve um peso determinante para essas regiões. Expressando a realidade da 'nova ocupação', Rondônia e Mato Grosso viram nascer cidades e municípios, cuja expansão e organização foram fundamentais à conformação de um espaço social, em que os investimentos capitalistas, a constituição de um mercado de mão-de-obra e a extensão de um poder político tiveram um lugar privilegiado (GUIMARÃES NETO, Regina Beatriz. *A lenda do ouro verde: política de colonização no Brasil contemporâneo*. Cuiabá: Unicen, 2002. p. 144).

Sobre o tema, assinale a alternativa **correta**.

- a. As novas cidades a que o texto se refere são Alta Floresta, Sinop e Vila Bela da Santíssima Trindade.
- b. O atual estado de Rondônia, referido no texto, foi desmembrado de Mato Grosso em 13/09/1943 pelo Decreto-lei 5.812.
- c. O espaço social e geográfico mato-grossense, na década de 1970, era ocupado por diversos povos indígenas, dentre eles os Bororo e os Paiaguá.
- d. A 'nova ocupação' a que o texto se refere foi um exemplo de colonização racional dos recursos naturais quando esta optou pela pequena propriedade da terra e pela diversificação da lavoura.
- e. Os antigos caboclos que moravam nessa região, sobretudo no norte de Mato Grosso, e que viviam da agricultura de subsistência e do extrativismo, foram os mais beneficiados com essa 'nova ocupação'.

### QUESTÃO 15

A crise econômica mundial deflagrada no segundo semestre de 2008 deixou em alerta os agricultores e pecuaristas de Mato Grosso.

Nesse sentido, é **correto** afirmar.

- a. A totalidade dos produtos do campo mato-grossense é vendida no mercado interno e, portanto, não tem qualquer relação com a crise internacional.
- b. A agricultura e a pecuária mato-grossenses são subsidiadas pelo governo federal e por isso estão imunes a qualquer diminuição do consumo dos países estrangeiros.
- c. A agricultura mato-grossense tem por base a diversificação da produção em pequenas e médias propriedades, o que a torna adaptável às mudanças externas.

- d. O maior mercado dos produtos do campo mato-grossense é a União Européia que, até este momento, está imune à crise econômica norte-americana.
- e. Uma parte significativa da produção agropecuária de Mato Grosso é exportada para os mercados europeu e asiático que foram, em diferentes níveis, afetados pela atual crise econômica.

#### QUESTÃO 16

A escravidão negra em Mato Grosso teve início concomitantemente com a mineração no século XVIII e continuou a existir em outras atividades econômicas mesmo depois da decadência das minas. Na segunda metade do século XIX, a cidade de Cuiabá concentrava uma quantidade expressiva de escravos.

Sobre o tema, assinale a alternativa **incorreta**.

- a. Os escravos que viviam na cidade, longe de feitores e capatazes, eram vigiados pela polícia que era responsável pela conservação da ordem e dos interesses dos seus proprietários.
- b. Muitos escravos que trabalhavam no campo, algumas vezes, cultivavam um pequeno roçado, cujo excedente era vendido, obtendo-se assim um pequeno pecúlio.
- c. O aluguel de escravos foi uma prática muito comum em Mato Grosso e era realizado tanto por particulares como por órgãos provinciais.
- d. O escravo de ganho era uma prática predominantemente urbana e dentre as principais atividades que realizava, destacam-se a venda de doces e quitutes e o abastecimento das casas de água potável.
- e. Os escravos podiam ter 'casas de negócio', uma atividade à parte, que não era condicionada à autorização do seu senhor.

#### QUESTÃO 17

Para muitos historiadores, as práticas políticas durante a Primeira República em Mato Grosso (1889-1930) tiveram algumas características que as aproximavam das de outras unidades da federação e de outras que as singularizavam.

Com relação ao tema, assinale a alternativa **correta**.

- a. O confronto armado entre grupos políticos rivais foi uma exceção em Mato Grosso, durante esse período.
- b. A violência política em Mato Grosso, nesse período, pode ser explicada pela existência de uma sociedade urbana e industrial.
- c. A propriedade de grandes extensões de terra e o controle de um considerável contingente de trabalhadores constituem um dos pilares do mandonismo dos chefes políticos do período no Estado.
- d. A violência política do período foi, em grande medida, amenizada devido à organização dos trabalhadores rurais que exigiam maior transparência nas ações políticas.
- e. Mesmo devido à predisposição para o conflito armado, os partidos políticos rivais no Estado possuíam um programa amplo de reformas das bases econômicas e sociais que incluía a participação efetiva das mulheres.

## GEOGRAFIA

#### QUESTÃO 18

Dividir o espaço em unidades homogêneas é uma técnica muito utilizada no planejamento territorial. No caso de Mato Grosso tem-se a divisão em microrregiões e a divisão em mesorregiões homogêneas. Esta última divide o espaço mato-grossense em 5 (cinco) mesorregiões, conforme elencadas na coluna A. Na coluna B são apresentadas algumas características das referidas mesorregiões mato-grossenses.

Correlacione as colunas A e B

#### Coluna A

- I. Sudeste mato-grossense  
II. Nordeste mato-grossense  
III. Centro-Sul mato-grossense  
IV. Norte mato-grossense  
V. Sudoeste mato-grossense

#### Coluna B

- ( ) Esta região passou por um processo acelerado de crescimento nas décadas de 1970 e 1980, impulsionada por projetos de colonização coordenados pelo INCRA e colonizadoras particulares.
- ( ) Boa parte dos municípios desta região foram criados após a década de 1970 e muitos deles tiveram origem ligada à exploração do ouro. Atualmente, as atividades econômicas mais significativas são a agricultura diversificada, a pecuária leiteira e o extrativismo.
- ( ) Esta região está localizada, em grande parte, no vale do Guaporé. De ocupação bastante antiga, a região é reconhecida por suas belezas naturais e por abrigar a primeira capital de Mato Grosso – Vila Bela da Santíssima Trindade.
- ( ) Situada em áreas da depressão Cuiabana e do Pantanal mato-grossense, esta região agrega uma diversidade de atividades econômicas, que vão desde a indústria e comércio significativo até o garimpo, agricultura diversificada, pecuária extensiva, turismo, pesca comercial, entre outras.
- ( ) Região predominantemente de cerrado, assim como as outras regiões do Estado, experimentou um forte processo de ocupação nas décadas de 1960 e 1970. Tem como pólo econômico regional o município de Rondonópolis, que abriga um comércio e um distrito industrial considerável.

Assinale a alternativa que apresenta a seqüência **correta**.

- a. IV II V III I  
b. I III V II IV  
c. IV V II I III  
d. IV I V II III  
e. II IV III V I

#### QUESTÃO 19

Existem diversas formas de classificação da vegetação brasileira, que são utilizadas por diferentes instituições como o IBGE e outros órgãos de planejamento governamental. Esta questão, especificamente, trata da classificação das paisagens florísticas brasileiras como



domínios morfoclimáticos feita pelo geógrafo Aziz N. Ab'Saber.

Com relação aos domínios morfoclimáticos mato-grossenses, é **correto** afirmar.

- No estado de Mato Grosso tem-se paisagens florísticas pertencentes a três domínios morfoclimáticos: domínio das florestas tropicais, do Pantanal e dos mares de morros.
- Mato Grosso, de acordo com a classificação de Aziz N. Ab'Saber, apresenta três domínios morfoclimáticos: domínio amazônico, domínio do cerrado e domínio das faixas de transição (Pantanal e o Complexo do Xingu e Cachimbo).
- O domínio do cerrado ocupa a maior parte da superfície do estado de Mato Grosso, o que corresponde a mais de 50% de todo o território.
- No domínio morfoclimático de faixa de transição, estão inseridas importantes paisagens florísticas mato-grossenses, como as florestas de araucária e os capões de vegetação de xerófilas.
- O domínio morfoclimático amazônico é o menos expressivo no estado de Mato Grosso, limitando-se a pequenas faixas de terra, localizadas na borda Oeste do estado.

#### QUESTÃO 20

A modernização do campo brasileiro passou a requerer todo um aparato tecnológico, que tenha por base uma logística empresarial que requer altos investimentos públicos e privados em infra-estrutura. Ações de implementação dos chamados "eixos e integração nacional e desenvolvimento" fazem parte dessa logística que busca assegurar a competitividade e a interligação dos enclaves regionais e produção agrícola voltados à exportação (MORENO e HIGA, 2005).

Dentre as modalidades de transportes planejadas em escala nacional, alguns trechos modais rodo-hidroviário e ferroviário estão em operação ou sendo viabilizados no território de Mato Grosso, **exceto**.

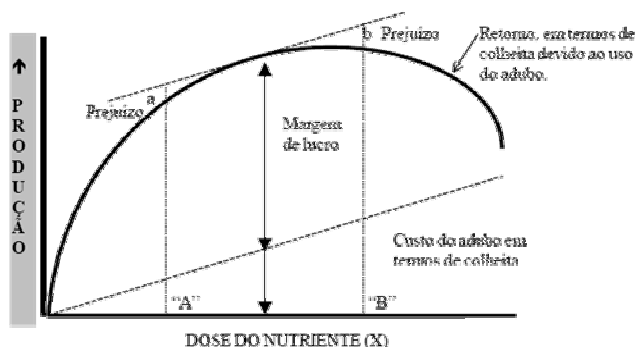
- O corredor de exportação Noroeste-Eixo Pacífico. Modal rodoviário que sai de Cáceres-MT, passa pela Bolívia até atingir os portos de Arica no Chile e Callao no Peru.
- O corredor Centro-Sudeste. Modal ferroviário interligando Mato Grosso a São Paulo, com acesso ao Porto de Santos.
- Corredor Centro-Norte. Hidrovia rio das Mortes-Araguaia-Tocantins, que tem por objetivo interligar Mato Grosso à ferrovia Carajás e ao porto Itaqui, no Maranhão.
- O corredor Centro-Nordeste. Modal hidroviário que tem por finalidade interligar o médio e alto Araguaia aos portos do Nordeste, através do rio São Francisco.
- O Eixo Sul II, também conhecida como Hidrovia Paraguai-Paraná, tendo como ponto de partida o porto de Cáceres até atracar em Nueva Palmira, no Uruguai.

## CONHECIMENTOS ESPECÍFICOS

### AGRONOMIA

#### QUESTÃO 21

No processo de cultivo de qualquer planta é importante que se obtenha índices satisfatórios de produção, diminuição dos custos e incremento da margem de lucro.



Em relação a essa afirmativa, que importante lei da fertilidade do solo está representada na figura acima?

- Lei de Liebig.
- Lei da restituição.
- Lei do mais com menos.
- Lei de Mitscherlich.
- Lei do máximo.

#### QUESTÃO 22

Assinale a alternativa **correta** que reflete um dos critérios, segundo Arnon & Stout, para considerar um elemento químico essencial para o desenvolvimento das plantas.

- Estar disponível na reserva lábil do solo.
- Fazer parte da rota metabólica das plantas e dos microorganismos edáficos.
- Apresentar deficiência específica.
- Ter mobilidade tanto no solo quanto na planta.
- Ser um elemento de fácil absorção radicular.

#### QUESTÃO 23

A reação química abaixo retrata um importante mecanismo de aporte nutricional em ambientes agrícolas.



Assinale a alternativa que corresponde ao processo descrito acima.

- Desnitrificação.
- Reação de neutralização de pH.
- Adubação nitrogenada acompanhada de micronutrientes.
- Fixação Biológica do Nitrogênio.
- Produção química industrial de amônia.

#### QUESTÃO 24

Verifique os resultados das análises dos solos A e B, e identifique em que solo ocorrerá maior aumento de pH após a adição da mesma quantidade de calcário.

Solo	pH	Al <sup>3+</sup>	K <sup>+</sup>	t	T	Argila	C.O.
	H <sub>2</sub> O	-----	cmol <sub>c</sub> dm <sup>-3</sup>	-----		----- %	-----
A	4,9	0,9	0,1	1,8	3,8	40	1,5
B	4,9	1,8	0,4	3,5	9,0	55	2,8

Assinale a alternativa **correta**.

- Solo B, pois apresenta maior concentração de  $Al^{3+}$
- Solo B, pois o teor de  $K^+$  é maior e, com isso, a soma de bases é maior.
- Solo A, pois apresenta menor CTC efetiva.
- Solo A, pois apresenta menores teores de fontes potenciais de acidificação no solo.
- Nenhum dos solos, pois as quantidades de argila são muito próximas.

#### QUESTÃO 25

Verificar, entre as fórmulas de fertilizantes encontradas no mercado, qual a melhor poderia atender às exigências do fornecimento de  $40:120:80 \text{ kg ha}^{-1}$  de N:  $P_2O_5$ : $K_2O$  para a adubação de plantio de uma dada cultura.

Calcule a quantidade da mistura selecionada, em  $\text{kg ha}^{-1}$ , a ser aplicada no solo e assinale a alternativa **correta**.

- 17:17:17 –  $200 \text{ kg ha}^{-1}$
- 10:10:20 –  $350 \text{ kg ha}^{-1}$
- 4:12:8 –  $100 \text{ kg ha}^{-1}$
- 24:8:12 –  $160 \text{ kg ha}^{-1}$
- 27:3:21 –  $140 \text{ kg ha}^{-1}$

#### QUESTÃO 26

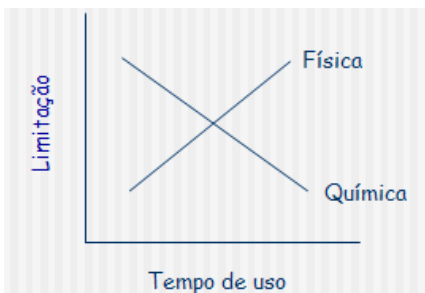
Em uma mesma paisagem agrícola, dois solos de talhões diferentes foram identificados como muito argilosos e de mesma classificação pedológica.

Sendo assim, os dois solos podem apresentar diferentes capacidades de retenção de água?

- Sim, dependendo do tipo de manejo empregado.
- Sim, dependendo da origem pedogenética de cada solo.
- Não, pois possuem o mesmo tipo de colóide mineral.
- Não, pois tal característica é influenciada pelo ambiente e ambos estão nas mesmas condições.
- Sim, pois a análise textural confirmou os solos como sendo muito argilosos.

#### QUESTÃO 27

As características dos atributos físicos e químicos dos solos, apresentadas na clássica Figura abaixo, refletem a expansão da agricultura convencional em que bioma brasileiro?



- Pantanal.
- Cerrado.
- Amazônia.
- Mata Atlântica.
- Mangues e Zona Costeira.

#### QUESTÃO 28

A dinâmica superficial do relevo terrestre é responsável pela feição atual da superfície. O resultado dessa modelagem, a paisagem, é estudado pela geomorfologia. Nos estudos ligados à Ciência da Terra, o termo “erosão” provém do latim (*erodere*) e significa “corroer”. Esse termo é aplicado aos processos de desgaste da superfície terrestre.

Assinale a alternativa que reporta a todos os fatores ativos no processo erosivo que contribuem para a formação das paisagens agrícolas tropicais.

- Erosão nival, erosão laminar, erosão zoogênica.
- Erosão fluvial, erosão límica, erosão marinha.
- Erosão glacial, erosão fitogênica, erosão eólica.
- Erosão antropogênica, erosão organogênica, erosão hídrica.
- Erosão lacustrina, erosão laminar, erosão fitogênica.

#### QUESTÃO 29

A Revolução Verde proporcionou um aumento da produção total da agricultura, sendo que, entre 1950 e 1985, a produção mundial de cereais passou de 700 milhões para 1,8 bilhão de toneladas, aumentando a disponibilidade de alimento por habitante em 40%. Com isso, a Revolução Verde espalhou-se para vários países.

Pode-se afirmar que os órgãos governamentais tiveram destaque nesse processo, **exceto**.

- Banco Mundial.
- Banco Internacional de Desenvolvimento.
- Agência Norte-americana para o desenvolvimento internacional.
- Organização das Nações Unidas para a Agricultura e Alimentação.
- União Européia.

#### QUESTÃO 30

A Revolução Verde trouxe para o mundo diversas conseqüências socioambientais, devido ao modelo produtivo.

Pode-se afirmar que as conseqüências foram, **exceto**.

- Perda da fertilidade dos solos causados pela monocultura.
- Aumento na geração de renda e mão-de-obra rural.
- Redução do patrimônio genético e da biodiversidade.
- Aumento de problemas erosivos no solo.
- Contaminação da água.

#### QUESTÃO 31

Em meados dos anos 80, a crescente preocupação com os problemas ambientais globais levou à consolidação de um novo “paradigma” da sociedade moderna: a sustentabilidade.

Esta reflexão do mundo atual foi amplamente divulgada em 1987, através do(a):

- Relatório Brundtland.
- Agenda 21.
- Conferência de Estocolmo.
- Carta daTerra.
- Tratado Kyoto.



### QUESTÃO 32

Novos conceitos de consumo consciente estão sendo abordados no mundo, e novas reflexões se dão ao enfocar sistemas de produção convencionais, orgânicos, agroecológicos, entre outros. Novo conceito vem sendo referenciado no mundo "Eat Local" e se dá principalmente porque o alimento orgânico pode não ser tão inofensivo ao meio ambiente, devido:

- à alta contaminação de alimentos orgânicos com coliformes fecais.
- ao gasto calórico e a emissão de gases que causam o efeito estufa ao importar estes produtos.
- à contaminação dos lençóis freáticos.
- à contaminação do solo pela presença de metais pesados nos adubos orgânicos.
- às falhas na certificação dos produtos orgânicos em países em desenvolvimento.

### QUESTÃO 33

Os impactos, na dimensão ecológica, podem ser classificados segundo o compartimento afetado: solo, água, plantas e atmosfera. Os impactos ambientais provocados pelo uso de herbicidas podem ainda ser intrínsecos e extrínsecos. Como exemplo de impacto intrínseco negativo de um herbicida, assinale a alternativa **correta**.

- Lixiviação em solos, atingindo lençóis freáticos.
- Contaminação de águas subterrâneas usadas para o abastecimento de populações rurais.
- Escoamento superficial do herbicida, atingindo nascentes.
- Problema de residual prolongado no solo, comprometendo a sucessão de culturas agrícolas.
- Contaminação de águas superficiais usadas para o abastecimento de populações urbanas.

### QUESTÃO 34

O zoneamento ecológico-econômico tem como principais objetivos e princípios:

- dimensionar os aglomerados urbanos, visando avaliar o impacto antrópico sobre o meio ambiente, de forma a organizar as decisões dos agentes públicos e privados quanto ao plano de desenvolvimento sustentável.
- realizar o desenvolvimento sustentado, visando o menor impacto ambiental, assegurando a conservação da biodiversidade e a melhoria das condições de vida da população.
- estabelecer medidas e padrões de proteção ambiental, assegurando a conservação dos recursos hídricos e do solo e a conservação da biodiversidade, garantindo o desenvolvimento sustentável e a melhoria das condições de vida da população.
- definir a exploração direta e indireta dos recursos naturais renováveis e não-renováveis por empresas públicas e privadas.
- avaliar a degradação ambiental e proibir o uso de agrotóxicos próximos a áreas urbanas.

### QUESTÃO 35

A agricultura orgânica ligada ao nome de sir Albert Howard é definida como um sistema holístico de produção agrícola. Exclui em seu sistema de produção o uso de agrotóxicos e reguladores de crescimento.

São princípios que orientam a vertente da Agricultura Orgânica, **exceto**.

- A conservação da biodiversidade e dos recursos naturais, solo e água.
- A maximização dos benefícios sociais.
- A minimização da dependência de energias não renováveis.
- Manutenção e conservação ambiental do processo de monocultivo.
- Valorização dos processos biológicos nos sistemas.

### QUESTÃO 36

O controle químico geralmente é utilizado para a proteção direta de superfícies de plantas contra infecções de patógenos e, em alguns casos, para erradicar patógenos que já tenham infectado a planta. Este método de controle é, muitas vezes, considerado como único método eficiente por muitos produtores. Porém, a falta de informação somada à facilidade de aquisição e o manuseio inadequado têm sido responsáveis por acidentes de trabalho no campo. O uso de agrotóxicos tem causado diversas vítimas fatais, além de abortos, fetos com má-formação, suicídios, câncer, dermatoses e outras doenças. Segundo OMS, há 20.000 óbitos/ano em consequência da manipulação, inalação e consumo indireto de agrotóxicos. Os principais assuntos relativos aos riscos na aplicação de agrotóxicos dizem respeito à falta de orientação sobre o uso.

Com base no exposto, assinale a alternativa **incorreta**.

- Ao trabalhar com defensivos agrícolas, sempre leia as instruções das embalagens.
- Em caso de vazamento, remova-o com ferramentas apropriadas, misturando previamente com terra, cal ou outro material absorvente.
- A aplicação de agrotóxicos pode ser realizada em qualquer horário do dia, independente da temperatura, desde que o aplicador esteja usando o equipamento de proteção individual (IPI).
- Não misture duas ou mais formulações para a aplicação, salvo se estiverem devidamente autorizadas pelo órgão competente e receituário agrônomo.
- Respeite o intervalo de segurança para reentrar em lavouras tratadas, observando as recomendações do rótulo, bula ou folhetos explicativos.

### QUESTÃO 37

"A fome que subsiste no Brasil é, essencialmente, uma questão de acesso aos alimentos e não uma questão de disponibilidade. O Brasil produz mais do que o necessário para atender às demandas alimentares da população e, no entanto, não consegue promover uma distribuição equitativa destes alimentos."

Nesse contexto, a pobreza e a maior carência nutricional ocorrem no meio rural, especialmente nas regiões Norte, Nordeste e Centro-Oeste. Programas de incentivo de erradicação da pobreza estão implantados no Brasil, na área Rural, **exceto**.

- Programa de Produção de Cereais na Agricultura Familiar.
- Programa Nacional de Fortalecimento da Agricultura Familiar.

- c. Programa de Aquisição de Alimentos da Agricultura Familiar.
- d. Programa de Produção e Uso de Biocombustíveis.
- e. Programa de Garantia de Preços para a Agricultura Familiar.

#### QUESTÃO 38

Dados de pesquisas da Secretaria de Agricultura Familiar e do Ministério do Desenvolvimento Agrário indicam que 70% dos alimentos que vão para a mesa do brasileiro têm origem no trabalho de agricultores de base econômica familiar.

Dados de 2005 também indicam que esse segmento produtivo e as cadeias a ele conectadas responderam por 9,0% do PIB brasileiro, além de concentrar as produções de produtos orgânicos.

Sobre esse setor produtivo, é **incorreto** afirmar.

- a. A sua importância, na perspectiva ambiental, torna-se mais evidente e efetiva quando há adoção de manejos agroecológicos e orgânicos.
- b. A tendência do mercado consumidor pesa, sobremaneira, na escolha do agricultor familiar que trabalha com produtos isentos de uso de insumos externos ao meio.
- c. Pressupõe-se produção em menor escala por unidade de produção.
- d. É o setor produtivo agropecuário que mais recebe assistência técnica.
- e. As exigências burocráticas com documentações, qualidade e quantidade mínimas dos produtos e problemas com sanidade têm causado certa exclusão dos destinatários do programa.

#### QUESTÃO 39

O Programa de Aquisição de Alimentos–PAA é operado pelo Ministério de Desenvolvimento Social e Combate à Fome-MDS e pela Companhia Nacional de Abastecimento-CONAB, em parceria com os governos e sociedade civil.

Sobre esse programa, é **incorreto** afirmar.

- a. O público-alvo são agricultores familiares que se enquadram nas normas do Pronaf (grupos A a E), organizados coletivamente, formalmente ou não, com um mínimo de cinco agricultores.
- b. A compra pelo PAA dispensa o processo licitatório, desde que não se pratique preços superiores à média do mercado regional.
- c. Foi instituído pelo artigo 19 da Lei 10.696, de 2003 e regulamentada pelo Decreto 5.873 de 2006.
- d. É administrado por um grupo gestor composto pelo Ministério de Desenvolvimento Social, Ministério da Fazenda, Ministério do Desenvolvimento Agrário, Ministério da Agricultura, Pecuária e Abastecimento e Ministério do Planejamento, Orçamento e Gestão.
- e. Os agricultores familiares beneficiários do PAA possuem receitas da comercialização de seus produtos, em média, nove vezes superior às receitas dos não beneficiários, fato que gera grande índice de aprovação do programa.

#### QUESTÃO 40

Na segunda metade do século XX, com o agravamento da crise ecológica mundial, a comunidade internacional

começou a propor medidas decisivas para a proteção ambiental do planeta.

Assinale a alternativa que corresponde a uma dessas medidas.

- a. Limites para o desenvolvimento sustentável, também chamado de “Clube de Roma”.
- b. O Encontro de Istambul em 1969.
- c. ECO- 92, realizada no Rio de Janeiro.
- d. Tratado de Livre Comércio de Kyoto.
- e. Criação da Lei de Política do Meio Ambiente para o Planeta por todos os países membros da ONU.

#### QUESTÃO 41

Sobre o PRONAF, assinale alternativa **incorreta**.

- a. Qualquer produtor rural familiar é beneficiário desde que o comprove mediante a “Declaração de Aptidão ao Programa”.
- b. Os beneficiários do grupo A são agricultores familiares beneficiários do Banco Terra.
- c. Os beneficiários do grupo B são agricultores familiares que obtêm renda bruta familiar mensal de até R\$ 1.500,00 (um mil e quinhentos reais) excluídos os proventos vinculados a benefícios previdenciários decorrentes de atividades rurais.
- d. É necessário que o beneficiário do grupo B resida na propriedade ou próximo dela.
- e. O beneficiário do grupo D é o que dispõe, a qualquer título, de área superior a quatro módulos fiscais, quantificados e regrados à legislação em vigor.

#### QUESTÃO 42

Para se obter o financiamento do PRONAF, o agricultor de base familiar precisa:

- a. ter o “termo de aptidão”.
- b. atuar em qualquer atividade rural.
- c. ter conta bancária há mais de um ano.
- d. saber ler e escrever, pois terá que assinar contrato.
- e. ter, obrigatoriamente, acompanhamento técnico de um engenheiro agrônomo.

#### QUESTÃO 43

O conceito moderno de agricultura sustentável incorporou, necessariamente, os seguintes princípios, **exceto**.

- a. Manutenção, a longo prazo, dos recursos naturais.
- b. Prioridade da produtividade agropecuária.
- c. Otimização da produção com minimização de insumos externos.
- d. Focalização do agroecossistema como um todo.
- e. Preconização da melhoria da qualidade de vida da comunidade.

#### QUESTÃO 44

Sobre o conceito moderno de desenvolvimento, é **correto** afirmar.

- a. O melhor indicador para avaliar o grande desenvolvimento de país é o PIB-Produto Interno Bruto.
- b. O único meio de se gerar o desenvolvimento de um país, estado, município ou região é investir no crescimento econômico, como vem fazendo

o Programa de Aceleração do Crescimento–PAC.

- c. A maioria dos economistas e políticos do Brasil distingue, perfeitamente, a diferença entre crescimento e desenvolvimento.
- d. O crescimento econômico de uma região não é suficiente para gerar o seu desenvolvimento.
- e. Apesar das diferenças regionais, o Brasil tem um dos melhores IDH-Índice de Desenvolvimento Humano, do mundo, pois tem uma das maiores produções anuais de grãos do planeta.

#### LEGISLAÇÃO DA MT FOMENTO- BACEM- INSTITUIÇÃO FINANCEIRA

##### QUESTÃO 45

De acordo com a Lei 4.595/1964, no Sistema Financeiro Nacional-SFN existem órgãos de regulação e fiscalização responsáveis por verificar o cumprimento das leis e normas administrativas referentes às atividades das instituições sob sua jurisdição.

Acerca do exposto, analise os itens.

- I. É função do Banco Central do Brasil-BACEN exercer a fiscalização das instituições financeiras.
- II. O BACEN é o órgão supremo do SFN.
- III. As empresas de fomento não integram o SFN.
- IV. É função do Conselho Monetário Nacional-CMN a execução dos serviços de compensação de cheques e outros papéis.
- V. As instituições financeiras privadas e cooperativas de crédito constituem-se unicamente sob a forma de sociedades anônimas.

Assinale a alternativa **correta**.

- a. Estão corretos apenas os itens I e II.
- b. Estão corretos apenas os itens I e III.
- c. Estão corretos apenas os itens II e IV.
- d. Está correto apenas o item I.
- e. Está correto apenas o item V.

##### QUESTÃO 46

Conforme a Lei Complementar n.º 105/2001, que dispõe sobre o sigilo das operações de instituições financeiras, assinale a alternativa **correta**.

- a. O dever de sigilo de que trata essa lei estende-se apenas ao Banco Central do Brasil - BACEN e seus Agentes.
- b. Apenas os factorings e as empresas de fomento comercial estão isentos do disposto na referida Lei Complementar.
- c. Observadas as normas baixadas pelo Conselho Monetário Nacional-CMN e BACEN, considera-se como violação do sigilo o fornecimento de informações constantes de cadastro de emitentes de cheques sem provisões de fundos e de devedores inadimplentes a entidades de proteção ao crédito.
- d. A quebra de sigilo poderá ser decretada quando necessária pela ocorrência de ilícito em qualquer fase do inquérito ou do processo judicial.
- e. A quebra de sigilo, fora das hipóteses autorizadas na referida Lei Complementar, constitui crime e sujeita os responsáveis apenas ao pagamento de multa.

##### QUESTÃO 47

No tocante à responsabilidade dos Administradores e Membros do Conselho Fiscal, nos termos da Lei 6.024/1974, que dispõe sobre as intervenções e a liquidação extrajudicial de instituições financeiras, pode-se afirmar.

- I. Os Administradores e Membros do Conselho Fiscal de instituições financeiras responderão, somente no período em que estiverem nas referidas funções, pelos atos praticados ou pelas omissões incorridas.
- II. Os Administradores de instituições financeiras respondem, única e exclusivamente sozinhos, pelas obrigações assumidas durante a gestão até que se cumpram.
- III. Decretada a falência, o escrivão do feito comunicará, dentro do prazo de 48 horas, ao BACEN.
- IV. No inquérito, o Banco Central do Brasil poderá tomar depoimentos, solicitando para isso, se necessário, o auxílio da polícia.
- V. Apenas os administradores no período de sua gestão poderão acompanhar o inquérito, oferecer documentos e indicar diligências.

Assinale a alternativa **correta**.

- a. Estão corretos apenas os itens I e II.
- b. Estão corretos apenas os itens III e IV.
- c. Estão corretos apenas os itens I e V.
- d. Está correto apenas o item IV.
- e. Estão corretos apenas os itens I, II e III.

##### QUESTÃO 48

Com base na Lei Complementar n.º 05/2001, que dispõe sobre o sigilo das operações de instituições financeiras, marque (V) para o item verdadeiro e (F) para o falso.

- ( ) O dever de sigilo é facultativo ao Banco Central do Brasil-BACEN, em relação às operações que realizar e às informações que obtiver no exercício de suas atribuições.
- ( ) O BACEN e a Comissão de Valores Mobiliários-CVM, em suas áreas de competência, poderão firmar convênios com Bancos Centrais ou entidades fiscalizadoras de outros países.
- ( ) É permitida a revelação de informações sigilosas com o consentimento expresso dos interessados.
- ( ) O BACEN e o Conselho Monetário Nacional-CMN devem fornecer ao Poder Legislativo Federal as informações e os documentos sigilosos que se fizerem necessários ao exercício de suas respectivas competências constitucionais e legais.
- ( ) O servidor público que utilizar, ou viabilizar qualquer informação obtida em decorrência da quebra de sigilo de que trata a presente Lei Complementar, responderá pessoal e diretamente pelos danos decorrentes, sem prejuízo da responsabilidade objetiva da entidade pública, quando comprovado que o servidor agiu de acordo com orientação oficial.

Assinale alternativa que apresenta a seqüência **correta**.

- a. V F V F F
- b. F V F V F
- c. F V V F V
- d. V F F V V
- e. F F V V F

#### QUESTÃO 49

São considerados objetivos do Plano Contábil das Instituições do Sistema Financeiro Nacional-COSIF, **exceto**.

- Permitir a prática de operações ou serviços vedados por lei, regulamentos ou ato administrativo, ou dependente de prévia autorização do Banco Central do Brasil-BACEN.
- Uniformizar os registros contábeis dos atos e fatos administrativos praticados.
- Estabelecer regras, critérios e procedimentos necessários à obtenção e divulgação de dados.
- Racionalizar a utilização de contas.
- Possibilitar o acompanhamento do sistema financeiro.

#### QUESTÃO 50

Acerca da constituição e do funcionamento de agências de fomento, nos termos da Resolução 2.828/2001, analise os itens.

- O Banco Central do Brasil-BACEN autorizará a constituição de uma única agência de fomento por Unidade da Federação.
- É permitida às agências de fomento a contratação de depósitos interfinanceiros, na qualidade de depositante ou depositária.
- As agências de fomento devem ser constituídas sob a forma de sociedade anônima de capital aberto.
- É vedado às agências de fomento acesso às linhas de assistência financeira e de redesconto no BACEN.
- É facultada às agências de fomento a prestação de serviços de consultoria e de agente financeiro.

Assinale a alternativa **correta**.

- Estão corretos apenas os itens I, II e IV.
- Estão corretos apenas os itens I e V.
- Estão corretos apenas os itens I, IV e V.
- Estão corretos apenas os itens II e III.
- Estão corretos apenas os itens I, III e V.

#### QUESTÃO 51

No que tange à Resolução 2.682/1999, que estabelece critérios para a classificação das operações de crédito e regras para a constituição de provisão para crédito de liquidação duvidosa, analise os itens.

- As instituições financeiras devem classificar as operações de crédito, em ordem crescente de risco, nos níveis de A a H.
- A provisão para fazer face aos créditos de liquidação duvidosa deve ser constituída mensalmente, aplicando-se o percentual de 0,5% (meio por cento) sobre o valor das operações classificadas como de risco nível A.
- Na revisão mensal nos níveis de risco, por ocasião dos balancetes e balanços, operação com atraso superior a 180 (cento e oitenta) dias deve ser classificada como risco nível H.
- A operação objeto de renegociação deve ser mantida, no mínimo, no mesmo nível de risco em que estiver classificada para categoria de menor risco.
- A classificação da operação no nível de risco correspondente é de responsabilidade da instituição detentora do crédito.

Assinale a alternativa **correta**.

- Estão corretos apenas os itens II e III.
- Estão corretos apenas os itens III e IV.
- Estão corretos apenas os itens I, III e IV.
- Estão corretos apenas os itens II, III e V.
- Todos os itens estão corretos.

#### QUESTÃO 52

No que tange ao disposto na Lei Complementar 140/2003, alterada pela Lei Complementar 217/2005, para a realização das atividades que lhe são conferidas, a Agência de Fomento do Estado de Mato Grosso S.A. - MT FOMENTO deve promover ações de interesse do desenvolvimento estadual.

Nesse sentido, analise os itens.

- Concessão de financiamentos e empréstimos, exclusivamente para o microcrédito.
- Prestação de garantias, inclusive utilizar-se do Fundo de Aval.
- Prestação de serviços compatíveis com sua natureza jurídica, exclusivamente à Administração Pública Estadual.
- Concessão de financiamento de bolsa universitária.
- Desenvolvimento dos Municípios com economias exauridas.

Assinale a alternativa **correta**.

- Estão corretos apenas os itens I, II e IV.
- Estão corretos apenas os itens I e V.
- Estão corretos apenas os itens II, IV e V.
- Estão corretos apenas os itens II e IV.
- Estão corretos apenas os itens III, IV e V.

#### QUESTÃO 53

A Lei Complementar 264/2006, que dispõe sobre a organização e funcionamento da administração sistêmica no âmbito do Poder Executivo Estadual, relata que a estrutura organizacional de cada Secretaria Executiva será definida mediante orientação técnico-administrativa dos órgãos centrais. Para isso, deverá adotar os seguintes critérios:

- Conjunto de órgãos e entidades que compõem o núcleo.
- O organograma do órgão central e das unidades setoriais.
- Quantidade de projetos e atividades
- Recursos orçamentários.
- Quadro de pessoal.

Assinale a alternativa **correta**.

- Estão corretos apenas os itens I e IV.
- Estão corretos apenas os itens II, III e IV.
- Estão corretos apenas os itens IV e V.
- Estão corretos apenas os itens I, III e V.
- Estão corretos apenas os itens I, III, IV e V.

#### QUESTÃO 54

Com referência à Lei Complementar 140/2003, que dispõe sobre a constituição e o funcionamento da Agência de Fomento do Estado de Mato Grosso S.A.- MT FOMENTO, marque (**V**) para o item verdadeiro e (**F**) para o falso.

- ( ) O capital social inicial autorizado da Agência de Fomento do Estado de Mato Grosso S.A.- MT Fomento será de R\$ 200.000.000,00 (duzentos milhões de reais).
- ( ) Para o cumprimento de suas funções e atividades, a Agência contará apenas com os

recursos de prestação de serviços e prestação de garantias.

- ( ) Quando se tratar de recursos/fundos próprios, a Agência responderá diretamente pelo risco, obedecendo aos critérios de provisionamento.
- ( ) A Agência fará publicar, semestralmente, os balanços dos fundos de financiamento estaduais sob sua gestão, devidamente auditados.
- ( ) É assegurada ao Estado de Mato Grosso, nos futuros aumentos de capital da Agência, a manutenção de uma participação mínima de 51% (cinquenta e um por cento) do capital votante.

Assinale alternativa que apresenta a seqüência **correta**.

- a. V F F V F
- b. F F V V V
- c. V V F F F
- d. V F V F V
- e. V F F V V

### CONHECIMENTOS SOBRE SOCIEDADES ANÔNIMAS

#### QUESTÃO 55

Considerando o estabelecido na Lei 6.404/76 e suas alterações, é **correto** afirmar que o patrimônio líquido é composto dos seguintes grupos/contas:

- a. capital social, reservas de capital, reservas de lucro, reserva de reavaliação, ações em tesouraria.
- b. capital social, reservas de capital, reservas de lucro, ajuste de avaliação patrimonial, lucro ou prejuízo acumulado.
- c. capital social, reservas de capital, reservas de lucro, reserva de reavaliação, ajuste de avaliação patrimonial, ações em tesouraria.
- d. capital social, reservas de capital, reservas de lucro, ajuste de avaliação patrimonial, prejuízo acumulado, ações em tesouraria.
- e. capital social, reservas de capital, ajustes de avaliação patrimonial, reservas de lucros, ações em tesouraria, lucro ou prejuízo acumulado.

#### QUESTÃO 56

As reservas de capital somente poderão ser utilizadas para:

- a. absorção de prejuízos que ultrapassem os lucros acumulados e as reservas de lucros, resgate de ações, resgate de partes beneficiárias, pagamento de dividendos a ações ordinárias, incorporação ao capital social.
- b. absorção de prejuízos que ultrapassem os lucros acumulados e as reservas de lucros, resgate de ações, resgate de partes beneficiárias, pagamento de dividendos a ações preferenciais quando esta vantagem lhes for assegurada, incorporação ao capital social.
- c. absorção de prejuízos que não ultrapassem os lucros acumulados e as reservas de lucros, resgate de ações, resgate de partes beneficiárias, pagamento de dividendos a ações preferenciais quando esta vantagem lhes for assegurada, incorporação ao capital social.
- d. absorção de prejuízos que ultrapassem os lucros acumulados e as reservas de lucros, resgate de ações, resgate de partes

beneficiárias, pagamento de dividendos a ações preferenciais quando esta vantagem lhes for assegurada. O valor da reserva de capital não poderá ser usado para incorporação ao capital social.

- e. absorção de prejuízos que ultrapassem os lucros acumulados e as reservas de lucros, resgate de ações, resgate de partes beneficiárias, pagamento de dividendos a ações preferenciais quando esta vantagem não lhes for assegurada, incorporação ao capital social.

#### QUESTÃO 57

De acordo com a Lei 6.404/76 e suas alterações, assinale a alternativa **incorreta**.

- a. As companhias deverão ter a duração do seu exercício social de 1 (um) ano, salvo em casos específicos.
- b. Ao fim de cada exercício social, a empresa deverá apresentar as seguintes demonstrações financeiras: balanço patrimonial, demonstração do resultado do exercício, demonstração do fluxo de caixa, se companhia aberta, demonstração do valor adicionado.
- c. Os elementos do ativo decorrentes de operações de longo prazo serão ajustados a valor presente, sendo os demais ajustados quando houver efeito relevante.
- d. Do lucro líquido do exercício, 5% (cinco por cento) serão aplicados, antes de qualquer outra destinação, na constituição da reserva legal, que não excederá 20% (vinte por cento) do capital social.
- e. Do lucro líquido do exercício, 5% (cinco por cento) serão aplicados, antes de qualquer outra destinação, na constituição da reserva legal, que poderá exceder a 20% (vinte por cento) do capital social.

#### QUESTÃO 58

A Lei 6.404/76 rege os princípios norteadores das Sociedades Anônimas e demais sociedades.

Diante disso, é **correto** afirmar.

- a. A companhia terá um conselho fiscal, e o estatuto disporá sobre seu funcionamento de modo permanente, ou nos exercícios sociais em que for instalado a pedido de acionistas.
- b. O conselho fiscal será composto de, no mínimo, 2 (dois) e, no máximo, 5 (cinco) membros, e suplentes em igual número, acionistas ou não, eleitos pela assembléia-geral.
- c. Serão classificados, como resultados de exercício futuro, os adiantamentos de clientes que ultrapassem mais de um exercício social.
- d. A incorporação, a fusão e a cisão da companhia emissora de debêntures, em circulação, dependerão da prévia aprovação dos debenturistas reunidos em assembléia-geral, convocada com finalidades diversas.
- e. Serão classificados como reserva de capital os valores decorrentes da venda de títulos debêntures, quando o valor de venda for superior ao valor nominal desses títulos.

### QUESTÃO 59

Com relação à classificação das ações e aos direitos, deveres, vantagens e preferências dos acionistas, determinado pela Lei 6.404/76, é **correto** afirmar.

- a. As preferências ou vantagens das ações preferenciais podem consistir em: prioridade na distribuição de dividendo, fixo ou mínimo; prioridade no reembolso do capital, com prêmio ou sem ele; ou na acumulação das preferências e vantagens de que tratam os itens anteriores.
- b. As ações, conforme a natureza dos direitos ou vantagens que conferem a seus titulares, são ordinárias, preferenciais, fruição e nominativas.
- c. Cada ação ordinária corresponde a 1 (um) voto nas deliberações da assembléia-geral, e o estatuto pode estabelecer limitação ao número de votos de cada acionista. É facultativo atribuir voto plural a qualquer classe de ações.
- d. Quando uma companhia é de capital aberto, o acionista controlador não responde pelos danos causados por atos praticados com abuso de poder, por se tratar de sociedade anônima.
- e. Ressalvadas as exceções previstas em lei, a assembléia-geral se instalará, em primeira convocação, com a presença de acionistas que representem, no mínimo, 1/5 (um quinto) do capital social com direito de voto, e em segunda convocação se instalará com qualquer número.

### QUESTÃO 60

Uma companhia poderá ser dissolvida:

- a. exclusivamente de pleno direito pelo término do prazo de duração; nos casos previstos no estatuto; por deliberação da assembléia-geral; pela existência de 1 (um) único acionista; pela extinção, na forma da lei, da autorização para funcionar.
- b. de pleno direito; decisão judicial; por decisão de autoridade administrativa competente, nos casos e na forma previstos em lei especial.
- c. somente por decisão judicial.
- d. somente por decisão judicial nos seguintes casos: quando provado que não pode preencher o seu fim, em ação proposta por acionistas que representem 5% (cinco por cento) ou mais do capital social; em caso de falência, na forma prevista no estatuto.
- e. somente por decisão de autoridade administrativa competente, nos casos e na forma previstos em lei especial.



